

“ESTADÍSTICAS A PROPÓSITO DEL DÍA INTERNACIONAL DE LA MUJER (8 DE MARZO)”

DATOS ECONÓMICOS NACIONALES

- **Las mujeres representaron el 43.8% del personal ocupado reportado en los Censos Económicos del 2014**
- **En 2016, el 75.3% del valor del trabajo no remunerado en labores domésticas y de cuidados en el hogar fue realizado por mujeres**
- **40% de los puestos de trabajo que generaron en el 2013 sectores como la cultura y el turismo fue ocupado por mujeres**

En 1975, coincidiendo con el Año Internacional de la Mujer, las Naciones Unidas acordaron celebrar cada 8 de marzo el Día Internacional de la Mujer, conmemorando la lucha de la mujer para participar en la sociedad en condiciones de igualdad con el hombre¹.

El Secretario General de las Naciones Unidas, en su mensaje del Día Internacional de la mujer 2017, hizo referencia a la igualdad de género, señalándola como *“un elemento central de la Agenda 2030 para el Desarrollo Sostenible, el plan mundial acordado por los líderes de todos los países para hacer frente a los desafíos que enfrentamos. El Objetivo 5 de este plan, pide específicamente la igualdad de género y el empoderamiento de todas las mujeres y las niñas, siendo fundamental para el logro de los 17 Objetivos de Desarrollo Sostenible”*².

El Instituto Nacional de Estadística y Geografía (INEGI), celebra esta fecha de relevancia mundial con la difusión de datos referidos al trabajo de las mujeres y su contribución al bienestar del hogar y a la economía nacional.

EL TRABAJO DE LAS MUJERES, UNA MIRADA DESDE LAS ESTADÍSTICAS ECONÓMICAS NACIONALES

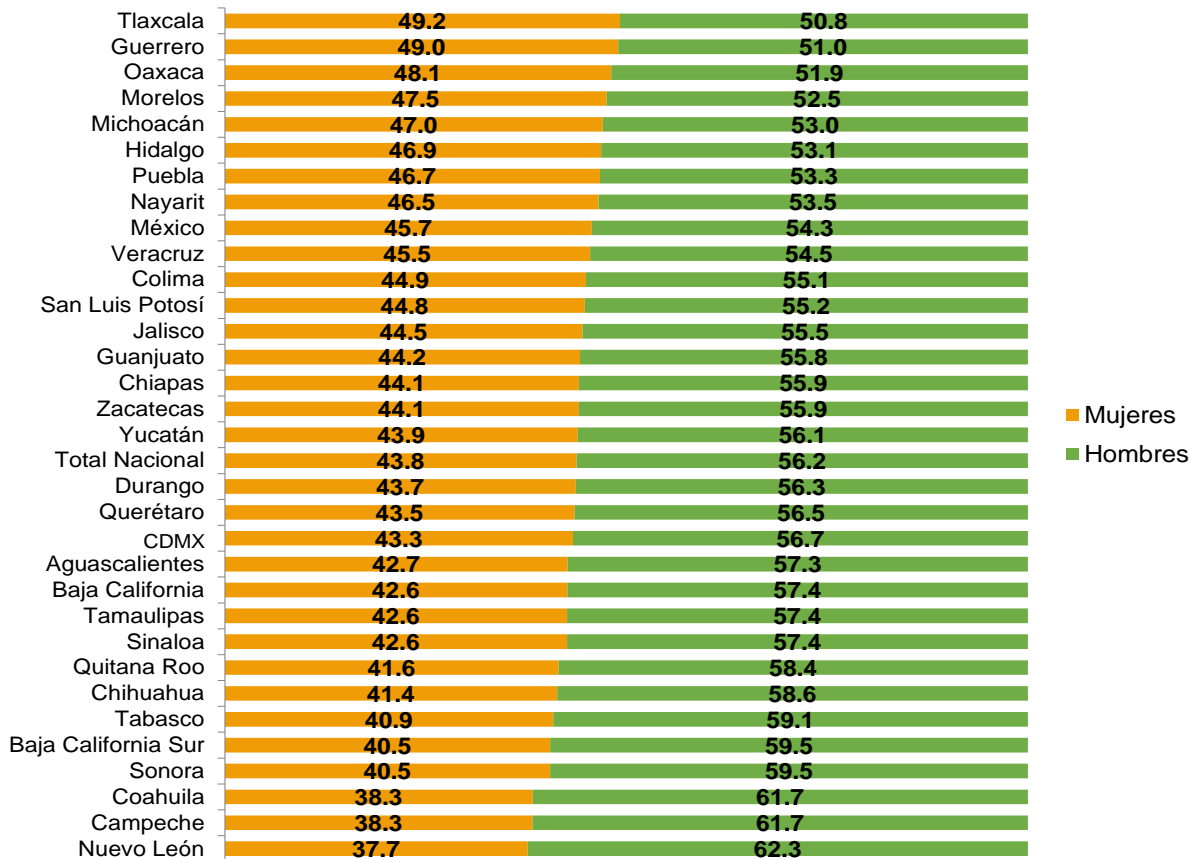
A nivel nacional, en 2013 las mujeres tuvieron una participación del 43.8% del personal ocupado en las actividades económicas, de acuerdo con los datos del Censo Económico del 2014. Vistos por sector, es en las actividades en las asociaciones religiosas, los servicios públicos y el comercio donde tienen una participación similar a la de los hombres.

Vista por entidad federativa, en los estados de Tlaxcala, con el 49.2%, Guerrero con el 49% y Oaxaca con el 48.1%, son los estados en donde las mujeres ocuparon mayor porcentaje de los puestos de trabajo; en contraste con Nuevo León, donde solo ocuparon el 37.7 por ciento.

¹Organización de las Naciones Unidas. Historia del día de la mujer
<http://www.un.org/es/events/womensday/history.shtml>

²ONU. Mensaje del Secretario General del Día Internacional de la Mujer 2017
<http://www.un.org/es/events/womensday/smessage.shtml>

Personal ocupado por sexo según entidad federativa, 2013
Distribución porcentual



Fuente: INEGI. Censos Económicos 2014.

LAS MUJERES EN LA CULTURA

De acuerdo con la Cuenta Satélite de la Cultura de México (CSCM), en el año 2013, 889 mil 355 mujeres trabajaron en el sector de la cultura³, lo que representó el 4.7% del total de mujeres ocupadas a nivel nacional; por su parte los hombres ocupados en el sector representaron el 4.4% del total. En conjunto, en el sector se ocuparon 2 millones 225 mil 415 personas⁴, de las cuales el 40.0% fueron mujeres.

³ La cultura se define como “un conjunto de productos y actividades humanas que permiten transformar las ideas y aspectos creativos a través de un proceso de creación, producción, transmisión, consumo, preservación y formación, materializados en bienes y servicios culturales caracterizados por su contenido simbólico”. INEGI, *Sistema de Cuentas Nacionales de México. Cuenta Satélite de la Cultura de México. Fuentes y metodologías*, 2013, Capítulo III, p. 77.

⁴ Por *personas ocupadas* nos referimos a las personas ocupadas remuneradas, es decir aquellas que trabajaron para alguna unidad económica, sujeta a su dirección y control (recibiendo sueldo, salario o alguna otra forma de pago). *Ibidem*, Capítulo III, p. A-24.

A continuación se observa la participación de la mujer en las diferentes agrupaciones de industrias que conforman el sector, denominadas áreas generales y que a su vez se componen por áreas específicas.

Total de personas ocupadas por áreas generales
Año 2013

Concepto	Personas ocupadas			Estructura porcentual		Distribución por sexo	
	Total	Mujeres	Hombres	Mujeres	Hombres	Mujeres	Hombres
Total de áreas generales	2 225 415	889 355	1 336 060	100.0	100.0	40.0	60.0
Artes visuales y plásticas	11 830	4 932	6 898	0.6	0.5	41.7	58.3
Música y conciertos	53 011	5 588	47 423	0.6	3.5	10.5	89.5
Libros, impresiones y prensa	99 503	30 091	69 412	3.4	5.2	30.2	69.8
Medios audiovisuales	369 024	149 890	219 134	16.9	16.4	40.6	59.4
Artesanías	1 222 480	486 641	735 839	54.7	55.1	39.8	60.2
Diseño y servicios creativos	122 685	47 687	74 998	5.4	5.6	38.9	61.1
Patrimonio material y natural	22 315	11 488	10 827	1.3	0.8	51.5	48.5
Formación y difusión cultural en instituciones educativas	99 463	52 578	46 885	5.9	3.5	52.9	47.1
Comercio de bienes y servicios culturales	98 911	44 370	54 541	5.0	4.1	44.9	55.1
Gestión pública en cultura	88 989	42 129	46 860	4.7	3.5	47.3	52.7
Propiedad intelectual en bienes y servicios culturales	11 143	5 445	5 698	0.6	0.4	48.9	51.1

Fuente: INEGI. Sistema de Cuentas Nacionales de México. Cuenta satélite de la cultura de México, 2016. Año Base 2013

La industria de los Medios audiovisuales y la de las Artesanías son las áreas generales que concentraron al 71.6% del total de las mujeres ocupadas en el sector. Dentro de los Medios audiovisuales destaca el radio con 58 mil 959 y la televisión con 39 mil 216 mujeres ocupadas; mientras que en las Artesanías el mayor número de mujeres se presentó en las áreas específicas dedicadas a los Alimentos y dulces típicos con 197 mil 569; luego las Fibras vegetales y textiles con 167 mil 132 y; finalmente, la Talabartería y marroquinería con 42 mil 415.

La Formación y difusión cultural en instituciones educativas es donde se contrató mayoritariamente a mujeres, alcanzando 52.9% del total de personas ocupadas en esta área general. Las áreas específicas en las que las mujeres presentaron mayor participación fueron: Museos y bibliotecas, como parte del rubro de Patrimonio material y natural, con 65.0%; al interior de Formación y difusión cultural se contrataron en las actividades de Difusión privada con el 63.9%; le sigue el área de Libros, impresiones y prensa en donde representaron el 57.9% de la ocupación en Publicaciones digitales.

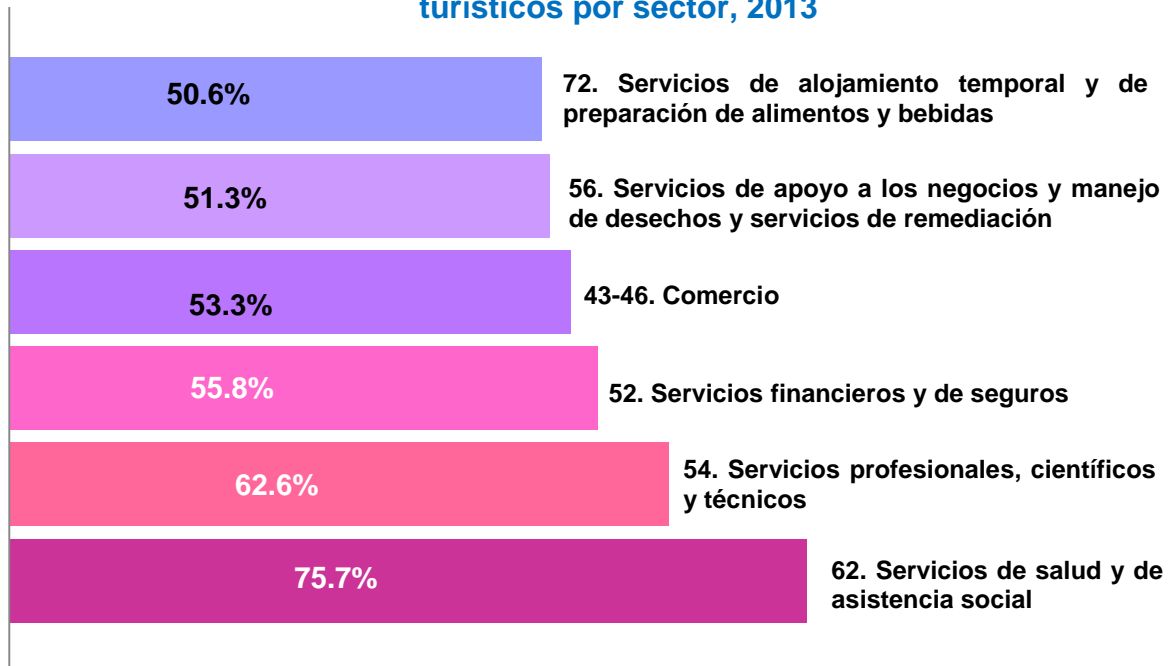
Otras industrias donde representaron mayor ocupación son: Artesanías en la fabricación de Fibras vegetales y textiles con 57.3%; en Diseño y servicios creativos en los trabajos de Publicidad con el 52.3%; al interior de las Artes escénicas y espectáculos en las actividades de Teatro y danza aportaron el 46.1%; y en el rubro de Medios audiovisuales se ocupan principalmente en Radio, en donde las mujeres representan el 45.7% de las personas ocupadas.

LAS MUJERES EN EL TURISMO

En el tema de la participación de la mujer en las actividades turísticas la Cuenta Satélite del Turismo de México (CSTM), ofrece información sobre la participación de puestos de trabajo ocupados remunerados turísticos, por sector, según sexo.

En 2013, las mujeres representaron el 40.6% del total de los puestos de trabajo ocupados remunerados en actividades turísticas, contra un 59.4% ocupados por hombres. En las actividades económicas en las que se destaca la participación de las mujeres se encuentran:

Participación de la mujer en puestos de trabajo ocupados remunerados turísticos por sector, 2013



Fuente: INEGI. Sistema de Cuentas Nacionales de México. Cuenta Satélite del Turismo de México, 2016. Año base 2013.

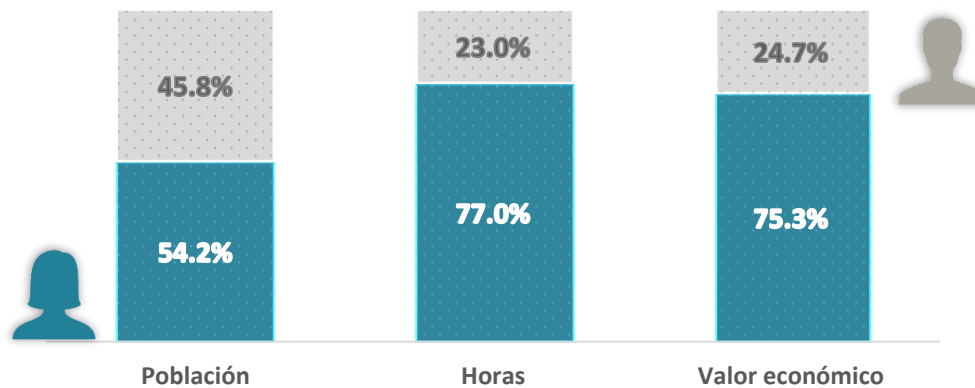
LAS MUJERES EN EL HOGAR

La Cuenta satélite del trabajo no remunerado de los hogares (CSTNRHM) realiza la medición del trabajo no remunerado en labores domésticas y de cuidados⁵, labor que es realizada principalmente por mujeres, lo que permite dimensionar la enorme aportación que este trabajo representa al bienestar del hogar y a la economía nacional, ya que, de otro modo, se tendría que pagar a una persona para que realizara dichas actividades, o bien adquirir los servicios en el mercado.

En el 2016 el valor económico de este trabajo superó los 4.6 billones de pesos, lo que equivale al 23.2% del PIB nacional; de este valor, el 75.3% fue generado mediante el trabajo de las mujeres, quienes ocuparon 2,027 millones de horas a la semana para tal efecto.

⁵ Es el tiempo destinado por las y los miembros del hogar para realizar las labores de limpieza de la vivienda, preparar los alimentos, limpiar la ropa, hacer las compras de bienes y servicios, así como brindar cuidados generales y de salud; cuya finalidad sea satisfacer las necesidades de los integrantes del hogar sin obtener un pago o remuneración como contrapartida. Dentro de estas actividades también se incluye la ayuda a otros hogares y el trabajo voluntario.

**COMPOSICIÓN DEL TRABAJO NO REMUNERADO
DE LOS HOGARES SEGÚN SEXO, 2016^P**
(Porcentaje)



Fuente: INEGI. SCNM. Cuenta satélite del trabajo no remunerado de los hogares de México 2016, preliminar. Base 2013.

La actividad a la que las mujeres le destinan la mayor cantidad de horas es la de servicios de “alimentación”, con el 32.2% de su tiempo; sin embargo, la actividad con la que generaron el mayor valor económico corresponde a los servicios de “cuidados y apoyo” a los miembros del hogar.

En promedio, en el 2016 el trabajo en las labores domésticas y de cuidados que realiza cada mujer equivale a contribuir con 51,962 pesos anuales, mientras que la contribución por cada hombre que realiza estas labores asciende a 18,943 pesos por el mismo periodo.

Estas diferencias también se presentan entre las mujeres según las condiciones sociales, pues las mujeres que viven en zonas rurales contribuyeron en promedio per cápita con 56,295 pesos al año en actividades no remuneradas del hogar, mientras que las mujeres que viven en zonas urbanas generaron en promedio el equivalente a 50,726 pesos. A su vez, las mujeres que reportaron hablar alguna lengua indígena aportaron 59,199 pesos y 51,606 pesos las que no hablan alguna lengua indígena; por su parte, las mujeres casadas o en unión libre contribuyeron con 66,887 pesos a diferencia de las mujeres solteras con 28,745 pesos, en promedio al año.

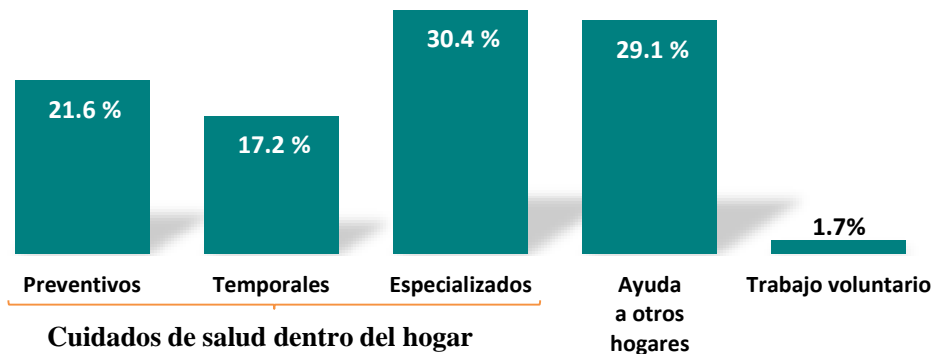
LAS MUJERES EN LA SALUD

La contribución de las personas para los cuidados de salud mediante un trabajo no remunerado continúa creciendo, lo que representa un mayor desplazamiento del trabajo en el mercado hacia la esfera del hogar, y en este sentido las mujeres continúan siendo las mayores proveedoras de los cuidados al realizar 69 de cada 100 horas que se destinan a favor de la salud de los integrantes del hogar.

De acuerdo con la Cuenta satélite del sector salud (CSSSM), en el 2015 la población mexicana realizó 92 millones de horas a la semana en trabajo no remunerado en el cuidado de la salud; el 69.6% de las horas se brindó a los integrantes del propio hogar; el 28.6% en el cuidado de la salud a integrantes de otros hogares y el 2.1% como trabajo voluntario en instituciones sin fines de lucro que brindaron servicios de salud.

Así en 2015, el valor económico del trabajo no remunerado en el cuidado de salud ascendió a 272 mil 762 millones de pesos, equivalente al 1.5% del PIB nacional. De esta equivalencia, el 1.0% corresponde al valor económico de los 63.8 millones de horas en el cuidado de la salud brindado por las mujeres.

Horas de trabajo no remunerado en salud por tipo de actividad, brindado por mujeres, 2015^P
 Distribución porcentual



Cuidados de salud dentro del hogar
^P Cifra preliminar.

Fuente: INEGI. SCNM. Cuenta satélite del sector salud de México 2015, preliminar. Base 2013

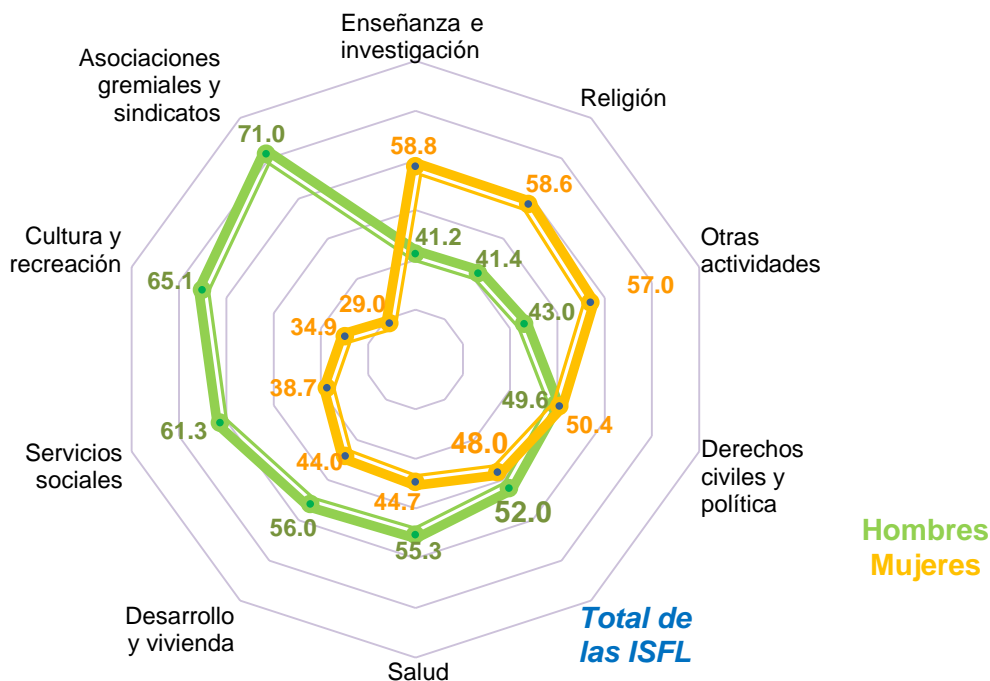
Con lo que respecta a los cuidados de salud que se brindan a los integrantes del propio hogar, las mujeres destinaron 44 millones de horas a la semana. Dichos cuidados se brindaron principalmente a los integrantes del hogar con alguna discapacidad y/o enfermedad crónica con el 44% del tiempo, mientras que el 30% de las horas se utilizó para los cuidados preventivos y el restante 25% se ocupó en el cuidado a personas con alguna enfermedad temporal.

LA PARTICIPACIÓN DE LAS MUJERES EN INSTITUCIONES NO LUCRATIVAS

De acuerdo con la Cuenta satélite de instituciones sin fines de lucro (CSISFLM), en el caso de los trabajadores voluntarios, de cada 100 personas que participan en dichas organizaciones, 48 son mujeres.

Esta proporción se acentúa en las instituciones sin fines de lucro que prestan servicios educativos y también en la labor de las instituciones religiosas, donde las mujeres representaron más del 58% del voluntariado en ambos casos. Indicadores como éste, permiten observar que la labor de las organizaciones no sería posible sin el tiempo de trabajo que las voluntarias donan a través de las instituciones de la sociedad civil organizada.

Trabajadores voluntarios por sexo según función social, 2015^P
(Porcentaje)



Fuente: INEGI. SCNM. Cuenta satélite de las instituciones sin fines de lucro de México 2015, preliminar. Base 2013.

Con esta información el INEGI da cuenta de la importancia económica que representa el trabajo de las mujeres, contribuyendo con información para reflexionar sobre la relevancia de las acciones que realizan las mexicanas.

Se invita a los usuarios a conocer más sobre los sectores y temáticas que atienden estas y otras cuentas satélite en:

<http://www.inegi.org.mx/est/contenidos/proyectos/cn/>

FUENTES DE INFORMACIÓN

- ONU. Historia del día de la mujer. <http://www.un.org/es/events/womensday/history.shtml>
- ONU. Mensaje del Secretario General del Día Internacional de la Mujer 2017. <http://www.un.org/es/events/womensday/sgmessage.shtml>
- INEGI. Censos Económicos 2014 <http://www.beta.inegi.org.mx/proyectos/ce/2014/>
- INEGI. Sistema de Cuentas Nacionales de México. Cuenta satélite de la cultura de México, 2016 preliminar. Base 2013. México. 2017 <http://www.inegi.org.mx/est/contenidos/proyectos/cn/cultura/default.aspx>

- INEGI. Sistema de Cuentas Nacionales de México. Cuenta satélite del turismo de México, 2016 preliminar. Base 2013. México. 2017
<http://www.inegi.org.mx/est/contenidos/proyectos/cn/tur/default.aspx>
- INEGI. Sistema de Cuentas Nacionales de México. Cuenta satélite del trabajo no remunerado de los hogares de México, 2016 preliminar. Base 2013. México. 2017
<http://www.inegi.org.mx/est/contenidos/proyectos/cn/tnrh/default.aspx>
- INEGI. Sistema de Cuentas Nacionales de México. Cuenta satélite del sector salud de México, 2015 preliminar. Base 2013. México. 2017
<http://www.inegi.org.mx/est/contenidos/proyectos/cn/salud/default.aspx>
- INEGI. Sistema de Cuentas Nacionales de México. Cuenta satélite de las instituciones sin fines de lucro de México, 2015 preliminar. Base 2013. México. 2017
<http://www.inegi.org.mx/est/contenidos/proyectos/cn/isfl/default.aspx>

-oOo-

Para consultas de medios y periodistas, contactar a: comunicacionsocial@inegi.org.mx
o llamar al teléfono (55) 52-78-10-00, exts. 1134, 1260 y 1241.

Dirección de Atención a Medios

Síguenos en:  [Twitter](#),  [Facebook](#),  [YouTube](#)