

EN MÉXICO 71.3 MILLONES DE USUARIOS DE INTERNET Y 17.4 MILLONES DE HOGARES CON CONEXIÓN A ESTE SERVICIO: ENDUTIH 2017

- **Es la fuente principal de estadísticas sobre disponibilidad de Tecnologías de la Información y Comunicación en los hogares y de su uso.**
- **La encuesta proporciona información a nivel nacional, estatal, estatal rural-urbano y para 49 ciudades del país.**
- **Permite identificar los patrones de uso y adopción de las TIC y su evolución en México para distintos grupos de población.**
- **La edición 2017 es comparable con la información captada al 2015 y 2016.**

El INEGI en colaboración con la Secretaría de Comunicaciones y Transportes (SCT) y el Instituto Federal de Telecomunicaciones (IFT), da continuidad a la Encuesta Nacional sobre Disponibilidad y Uso de Tecnologías de la Información en los Hogares (ENDUTIH) 2017.

La ENDUTIH constituye la fuente principal de estadísticas sobre disponibilidad de Tecnologías de la Información y Comunicación (TIC) en los hogares y de su uso, y se realiza con entrevistas a miembros del hogar seleccionado de manera aleatoria, de quienes se capta directamente su experiencia sobre el uso de las tecnologías de la información y comunicaciones. La información generada por la ENDUTIH es comparable con los datos levantados en 2015 y 2016.

Los principales resultados de la edición 2017, son:

INTERNET

En México hay 71.3 millones de usuarios de Internet, que representan el 63.9 por ciento de la población de seis años o más. El 50.8% son mujeres y el 49.2% son hombres. El aumento total de usuarios respecto a 2016 es de 4.4 puntos porcentuales.

El grupo de población con mayor proporción de usuarios de internet es el de los hombres de 18 a 34 años de edad, casi el 85% de la población de este grupo usa este servicio, mientras que el grupo de edad con menor uso son las mujeres de 55 años y más.

Las principales actividades de los usuarios de Internet en 2017, son: obtener información (96.9%), entretenimiento (91.4%), comunicación (90.0%), acceso a contenidos audiovisuales (78.1%) y acceso a redes sociales (76.6 por ciento).

Ya sea mediante conexión fija o móvil, 17.4 millones de hogares disponen de Internet (50.9 por ciento del total nacional), lo que significa un incremento de 3.9% respecto al año anterior.

El análisis geográfico muestra que el uso del internet es un fenómeno urbano, puesto que el 86% de los usuarios de este servicio se concentran en estas zonas.

TELEFONÍA CELULAR

En 2017, el 72.2% de la población de seis años o más utiliza el teléfono celular. Ocho de cada diez, disponen de celular inteligente, con lo cual tienen la posibilidad de conectarse a Internet.

**COMUNICADO DE PRENSA NÚM. 105/18
20 DE FEBRERO DE 2018
PÁGINA 2/2**

El número total de usuarios que sólo disponen de un celular inteligente creció de 60.6 millones de personas a 64.7 millones de 2016 a 2017.

También se incrementó de 89.0% en 2016 a 92.0 por ciento en 2017 el número de usuarios que se conectan a internet desde un celular inteligente.

De los usuarios de celular inteligente, 36.4 millones instalaron aplicaciones en sus teléfonos: el 92.1% instaló mensajería instantánea, el 79.8% herramientas para acceso a redes sociales, el 69.7% instaló aplicaciones de contenidos de audio y video, mientras que 16.0% utilizaron su dispositivo para instalar alguna aplicación de acceso a la banca móvil.

COMPUTADORA

Los usuarios de computadora de seis años o más alcanzan en 2017 los 50.6 millones, equivalentes al 45.3% del total de la población en este rango de edad. Este universo es menor en 1.7 puntos porcentuales respecto al registrado en 2016, el cual alcanzó el 47.0 por ciento.

La proporción de hogares que disponen de computadora registró un descenso de (-) 0.2 puntos porcentuales, al pasar de 45.6% en 2016, a 45.4% en 2017.

TELEVISIÓN DIGITAL

La ENDUTIH 2017 revela que el 93.2% de los hogares del país cuenta con televisor, ratificando a este bien TIC como el de mayor penetración. Así mismo, la encuesta denota que el 70.5% de los hogares dispone de al menos un televisor de tipo digital.

En los hogares que sólo disponen de televisor analógico, el 13.9% cuenta con señal de televisión de paga que lo habilita para recibir señales digitales y 5.9% utilizan un decodificador de señal digital.

De esta manera, el 94.3% de los hogares del país reciben la señal de televisión digital a partir de alguno de los tres medios mencionados anteriormente: televisor digital, señal de televisión de paga o televisor analógico con decodificador.

Los resultados de la ENDUTIH 2017 fueron comentados por Julio A. Santaella, Presidente del INEGI; Gabriel Oswaldo Contreras Saldívar, Comisionado Presidente del Instituto Federal de Telecomunicaciones, y Édgar Olvera Jiménez, Subsecretario de Comunicaciones de la Secretaría de Comunicaciones y Transportes.

Se anexa Nota Técnica

Para consultas de medios y periodistas, contactar a: comunicacionsocial@inegi.org.mx
o llamar al teléfono (55) 52-78-10-00, exts. 1134, 1260 y 1241.

Dirección de Atención a Medios

Síguenos en:  [Twitter](#),  [Facebook](#),  [YouTube](#)

NOTA TÉCNICA

ENCUESTA NACIONAL SOBRE DISPONIBILIDAD Y USO DE TECNOLOGÍAS DE LA INFORMACIÓN EN LOS HOGARES, 2017

Durante el segundo trimestre de 2017, el Instituto Nacional de Estadística y Geografía (INEGI) realizó el levantamiento de la Encuesta Nacional sobre Disponibilidad y Uso de las Tecnologías de la Información en los Hogares (ENDUTIH) 2017.

De esta manera, el INEGI da continuidad a la encuesta exclusiva iniciada en el año 2015 para la generación de estadísticas sobre disponibilidad de Tecnologías de la Información y Comunicación (TIC), en los hogares y de su uso por los individuos.

La ENDUTIH 2017 comprende una muestra que permite caracterizar el fenómeno de la disponibilidad y uso de las TIC para las 32 entidades federativas y en 49 ciudades seleccionadas: Acapulco, Aguascalientes, Campeche, Cancún, Celaya, Chihuahua, Chilpancingo, Ciudad Obregón, Coahuila, Coahuila de Zaragoza, Colima, Cuernavaca, Culiacán Rosales, Durango, Ensenada, Guadalajara, Hermosillo, Irapuato, Juárez, La Paz, León, Matamoros, Mazatlán, Mérida, Mexicali, Monterrey, Morelia, Nuevo Laredo, Oaxaca, Pachuca, Puebla, Querétaro, Reynosa, Saltillo, San Luis Potosí, Tampico, Tapachula, Tehuacán, Tepic, Tijuana, Tlaxcala, Toluca, Torreón, Tuxtla Gutiérrez, Uruapan, Veracruz, Villahermosa, Xalapa, Zacatecas y Zona Metropolitana del Valle de México. Asimismo, por primera vez la ENDUTIH recaba y proporciona información del ámbito urbano y rural para cada entidad del país. Con este esfuerzo, el INEGI y las instituciones que apoyan la realización de esta encuesta, la Secretaría de Comunicaciones y Transportes (SCT) y el Instituto Federal de Telecomunicaciones (IFT), refrendan su compromiso de generar más y mejores estadísticas con el fin de ponerlas a disposición de los usuarios.

La ENDUTIH 2017, al igual que las dos encuestas anteriores, realiza la entrevista a un miembro del hogar seleccionado de manera aleatoria, de quien se capta directamente su experiencia sobre el uso de las tecnologías de la información y comunicaciones mediante un cuestionario estructurado; en este sentido, la información es comparable con la ENDUTIH 2015 y 2016.

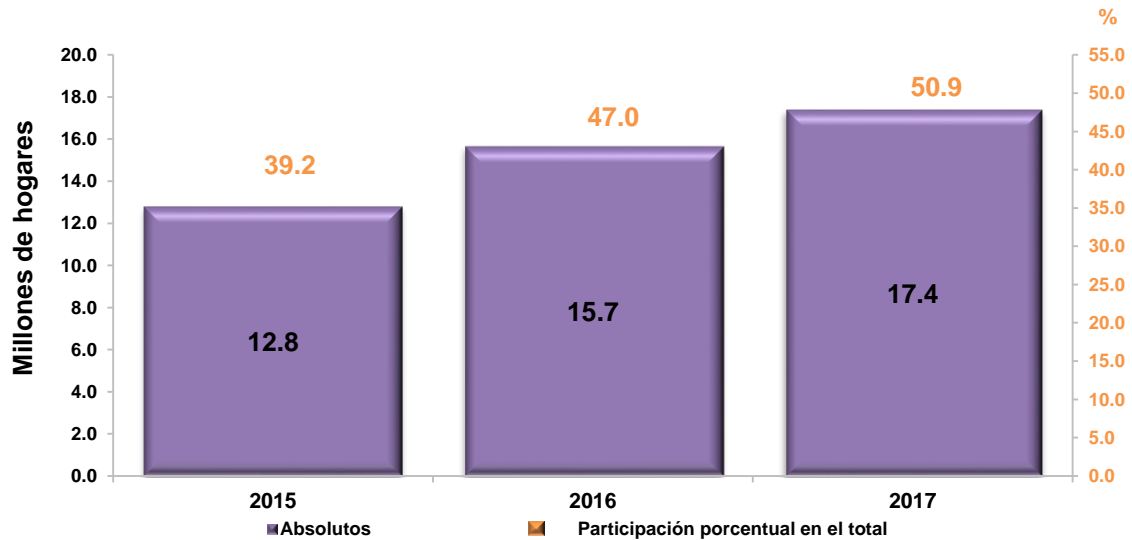
La generación de resultados a nivel nacional junto con el diseño de la muestra, el operativo de campo y las demás fases del proceso de la encuesta son responsabilidad y atribución exclusiva del INEGI; asimismo, como en el año anterior, el apoyo y la colaboración de la Secretaría de Comunicaciones y Transportes y del Instituto Federal de Telecomunicaciones, permitió generar los resultados a nivel regional que se mencionaron antes.

INTERNET

La ENDUTIH 2017 revela que 17.4 millones de hogares disponen de Internet (50.9 por ciento del total nacional), ya sea mediante una conexión fija o de tipo móvil, lo que significa un incremento de 3.9 puntos porcentuales respecto del año anterior.

Gráfica 1

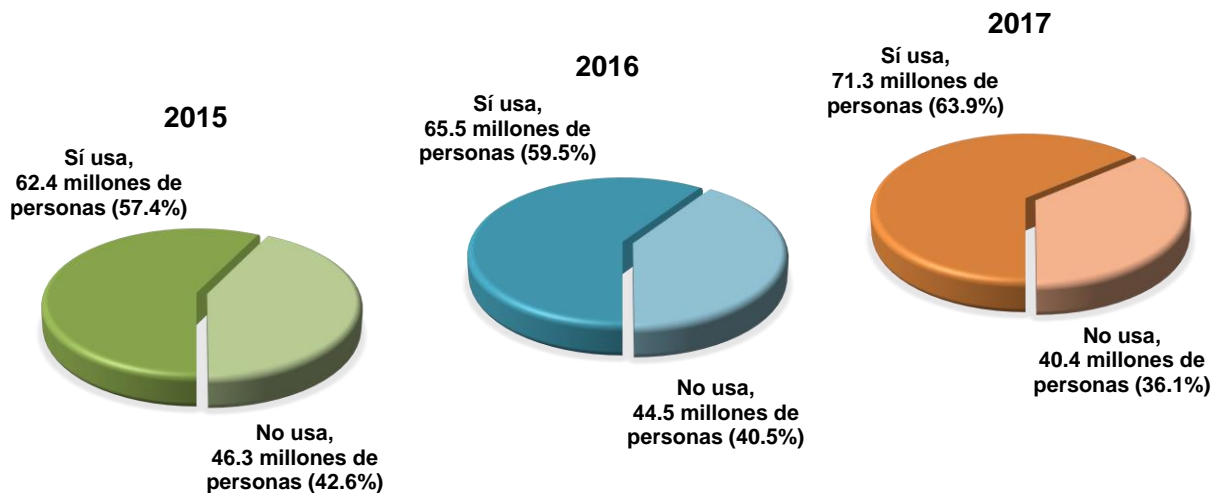
Hogares con Internet, 2015-2017



Por otra parte, la encuesta denota que en 2017 hay 71.3 millones de usuarios de Internet, que representan el 63.9 por ciento de la población de seis años y más. Esta cifra muestra un aumento de 4.4 puntos porcentuales respecto a la registrada en 2016.

Gráfica 2

Población según condición de uso de Internet, 2015-2017

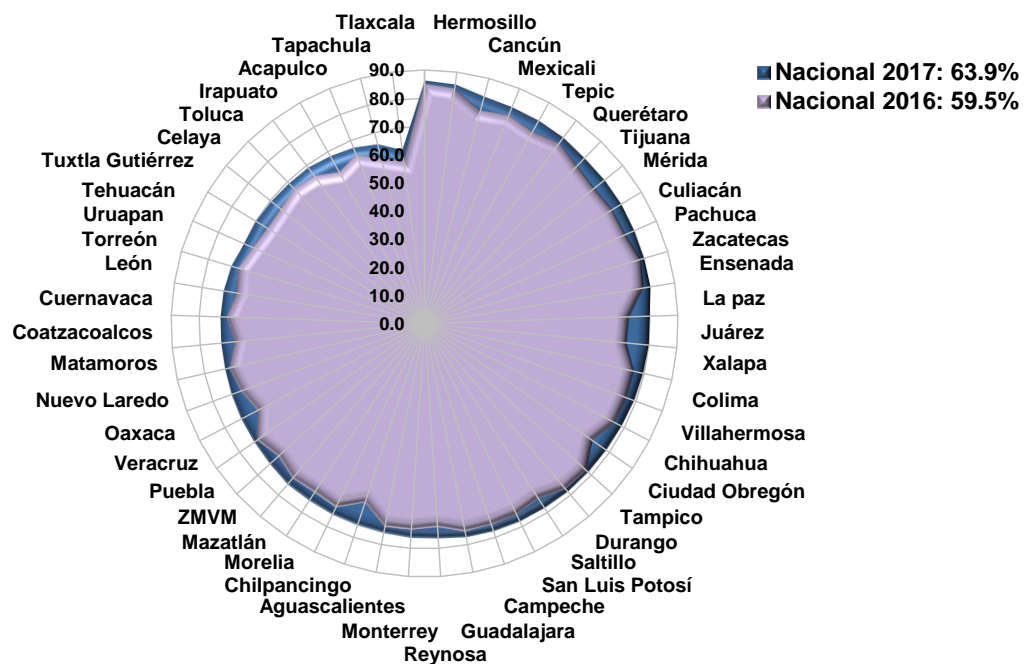


La desagregación geográfica de los resultados permite mostrar un panorama más detallado del uso de estas tecnologías. Para las 49 ciudades consideradas en la ENDUTIH 2017, se refuerza que el uso de las TIC es un fenómeno predominantemente urbano: el promedio de usuarios de Internet para las 49 ciudades es del 75.8 por ciento mientras que, como se indicó arriba, el promedio nacional es de 63.9 por ciento, lo que significa una diferencia de 11.9 puntos porcentuales.

Las ciudades que sobresalen por la mayor proporción de usuarios de Internet, son Hermosillo, Cancún y Mexicali con 86.1, 85.4 y 83.0 por ciento respectivamente; así mismo, las ciudades que destacan por el crecimiento observado en el porcentaje de usuarios de Internet entre 2016 y 2017 son: Chilpancingo con 8.5 puntos porcentuales, Xalapa con 7.7 puntos y Juárez con 7.1 puntos.

Gráfica 3

Usuarios de internet por ciudades seleccionadas, 2016-2017

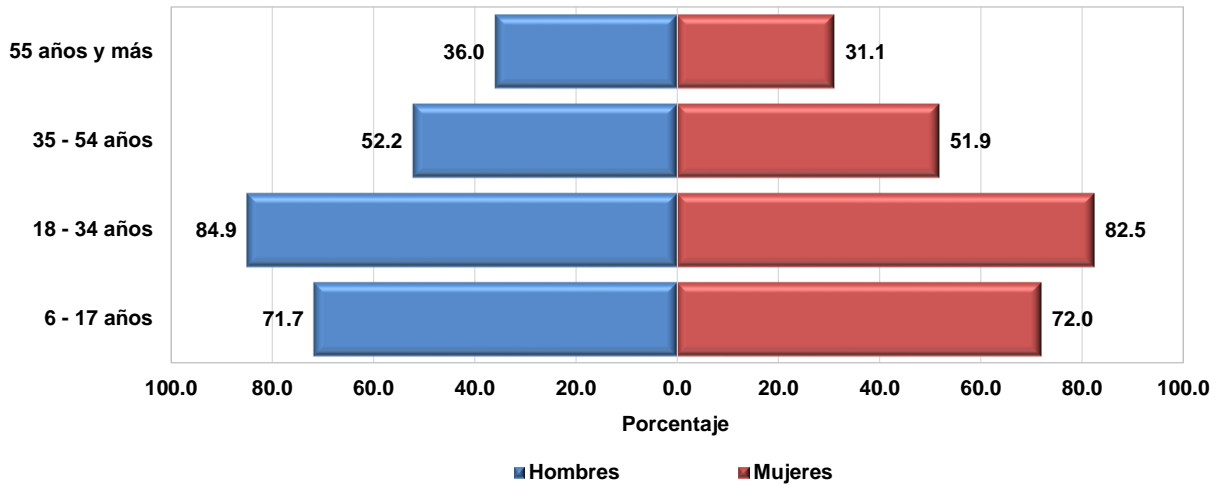


Respecto al género, de los 71.3 millones de usuarios de Internet de seis años y más, captados por la ENDUTIH 2017, el 50.8 por ciento son mujeres y el 49.2 por ciento son hombres.

Analizando el comportamiento de los distintos grupos de edad de la población y tomando en consideración el sexo de esta población, el grupo de edad que concentra la mayor proporción de usuarios de internet tanto en mujeres como en hombres, es el grupo de 18 a 34 años, con una participación de 82.5 y 84.9 por ciento respectivamente. El segundo grupo de edad donde el uso de internet está más generalizado es el de 6 a 17 años de edad, ya que las mujeres representan el 72.0 por ciento y los hombres el 71.7 por ciento. Por su parte, el grupo de edad de 35 a 54 años registró 51.9 por ciento para las mujeres y 52.2 por ciento para los hombres.

Gráfica 4

Población usuaria de Internet por grupos de edad y sexo, 2017 *

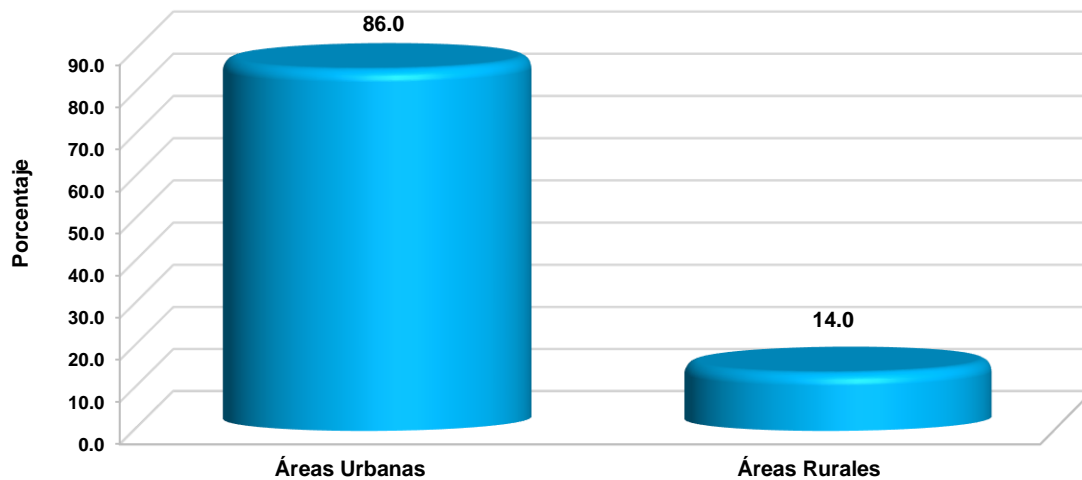


* Calculado respecto al total de la población de seis años y más por grupo de edad y sexo

Como se comentó anteriormente, la ENDUTIH 2017 presenta resultados para los ámbitos urbano y rural; en este sentido, la encuesta muestra que 86 de cada 100 usuarios de Internet en el país se ubican en áreas urbanas, y el resto (14 de cada 100) se encuentran en áreas rurales.

Gráfica 5

Distribución de los usuarios de Internet en áreas urbanas y rurales, 2017

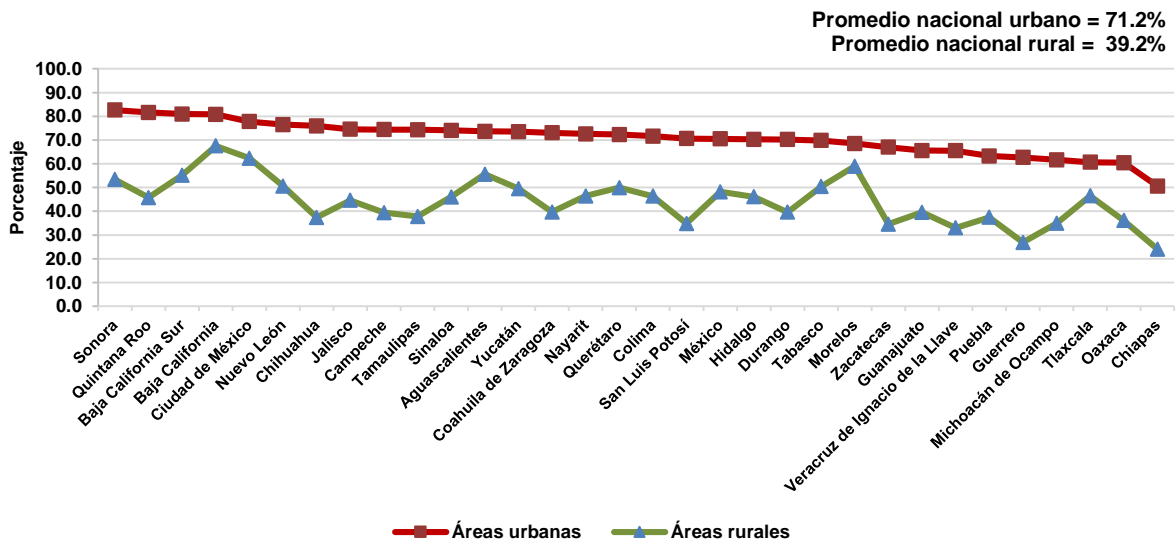


Por lo que respecta a los ámbitos urbano y rural en las entidades federativas del país, la ENDUTIH indica que los estados con una mayor proporción de usuarios en áreas urbanas fueron Sonora, Quintana Roo, Baja California Sur y Baja California, con 82.6, 81.6, 81.0 y 80.8 por ciento respectivamente. Asimismo, las entidades federativas que registraron las proporciones más bajas de usuarios de internet en áreas urbanas fueron Chiapas con 50.6%, Oaxaca 60.5%, Tlaxcala 60.7% y Michoacán con 61.6 por ciento.

Por su parte, las entidades federativas que observaron los valores más altos en la proporción de usuarios de internet en áreas rurales fueron Baja California, Ciudad de México, Morelos y Aguascalientes, con 67.5, 62.4, 59.0 y 55.6 por ciento de manera respectiva. Mientras que los estados que registraron los valores más bajos en áreas rurales fueron Chiapas con 24.1%, Guerrero 26.9%, Veracruz 33.0% y Zacatecas con 34.5 por ciento.

Gráfica 6

Usuarios de Internet por entidad federativa en los ámbitos urbano y rural, 2017*

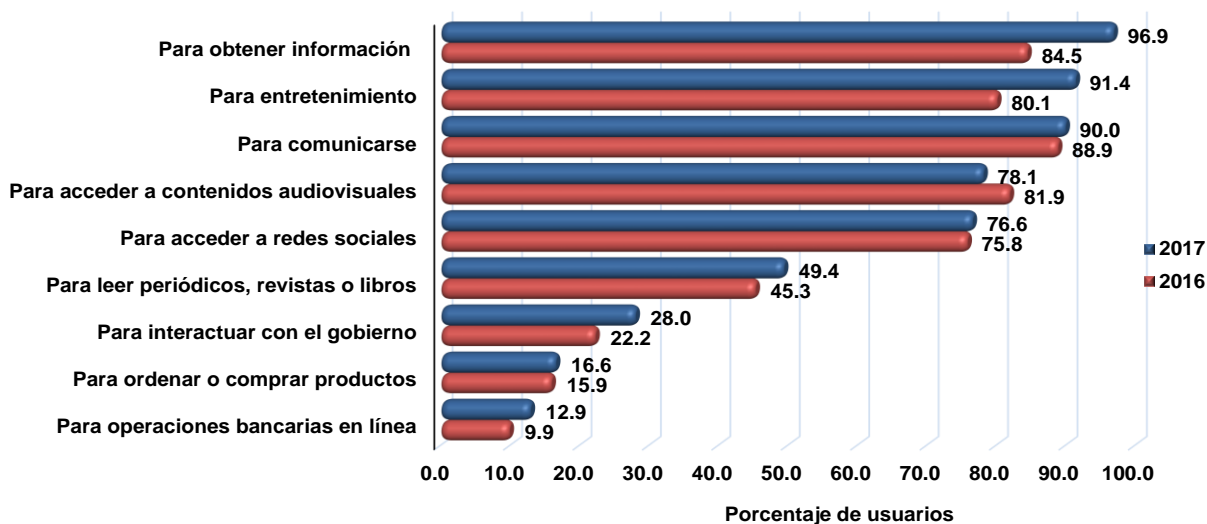


*Calculado como porcentaje respecto a la población de seis años y más, según ámbito urbano o rural de cada entidad

Entre las principales actividades de los usuarios de Internet en 2017, se mantienen la obtención de información (96.9%), el entretenimiento (91.4%), la comunicación (90.0%), el acceso a contenidos audiovisuales (78.1%), así como el acceso a redes sociales (76.6 por ciento).

Gráfica 7

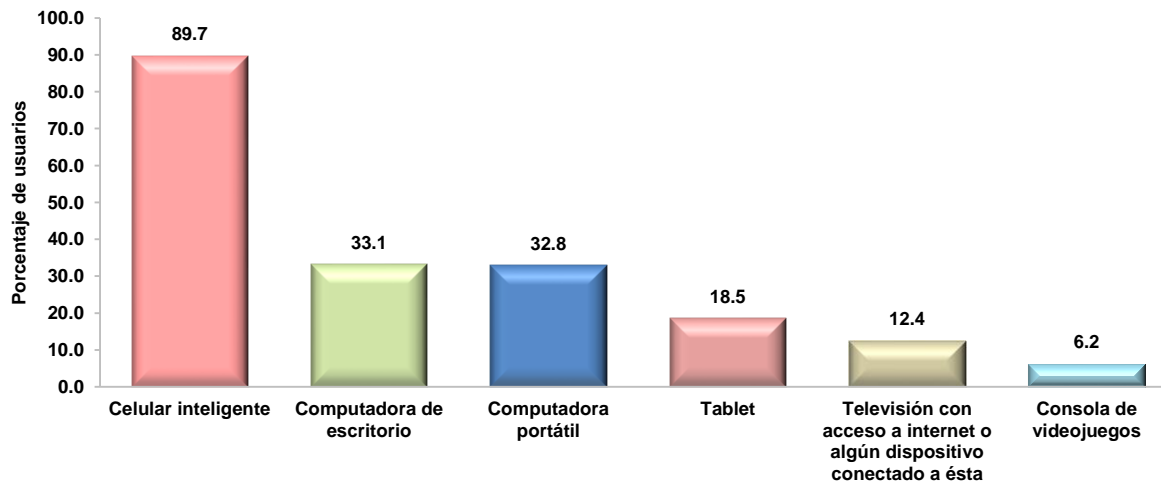
Usuarios de internet por tipos de uso, 2016-2017



Tomando en cuenta los dispositivos utilizados para conectarse a Internet, en 2017 la ENDUTIH muestra que el 89.7 por ciento de los usuarios se conectaron a través de un celular inteligente, el 33.1 por ciento lo hizo por medio de una computadora de escritorio, el 32.8 por ciento utilizó una computadora portátil y el 18.5 por ciento de los usuarios de internet se conectó a través de una *tablet*. Cabe señalar que un usuario puede acceder a internet por más de un dispositivo de conexión.

Gráfica 8

Usuarios de internet según dispositivo de conexión, 2017

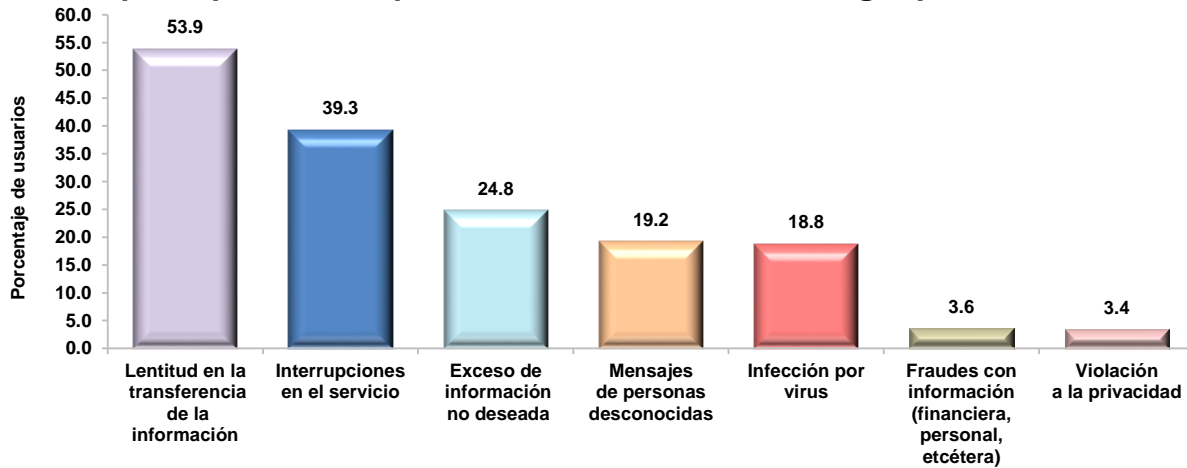


Nota: Los usuarios pueden utilizar más de dispositivo de conexión

Con relación a los principales problemas que los usuarios de Internet identifican al conectarse con la red, la ENDUTIH 2017 muestra que el 53.9 por ciento de los usuarios se quejaron de lentitud en la transferencia de la información; el 39.3 por ciento observó interrupciones del servicio y el 24.8 por ciento mencionó que existe un exceso de información no deseada. Sólo el 18.8 y 3.6 por ciento de los usuarios de Internet declararon que los principales problemas son los riesgos de infección por virus y los fraudes con información, respectivamente.

Gráfica 9

Principales problemas que tienen los usuarios al navegar por Internet, 2017

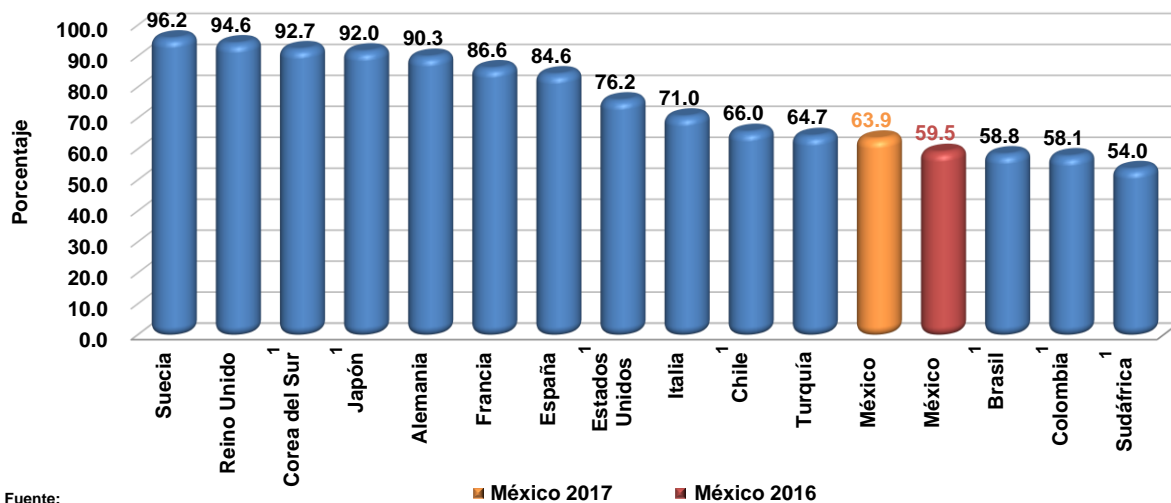


Nota: Lo usuarios pueden reportar más de un problema al navegar por Internet

Si bien se ha avanzado en la penetración de Internet en nuestro país, la proporción respecto de otras naciones es todavía menor. En países como Suecia, Reino Unido, Corea del Sur, Japón y Alemania, nueve de cada diez personas son usuarios de Internet; mientras que en México la proporción es seis de cada diez personas, sin embargo, conviene señalar que esta cifra resulta mayor a la registrada en países como Brasil, Colombia y Sudáfrica.

Gráfica 10

Usuarios de Internet en varios países, 2017



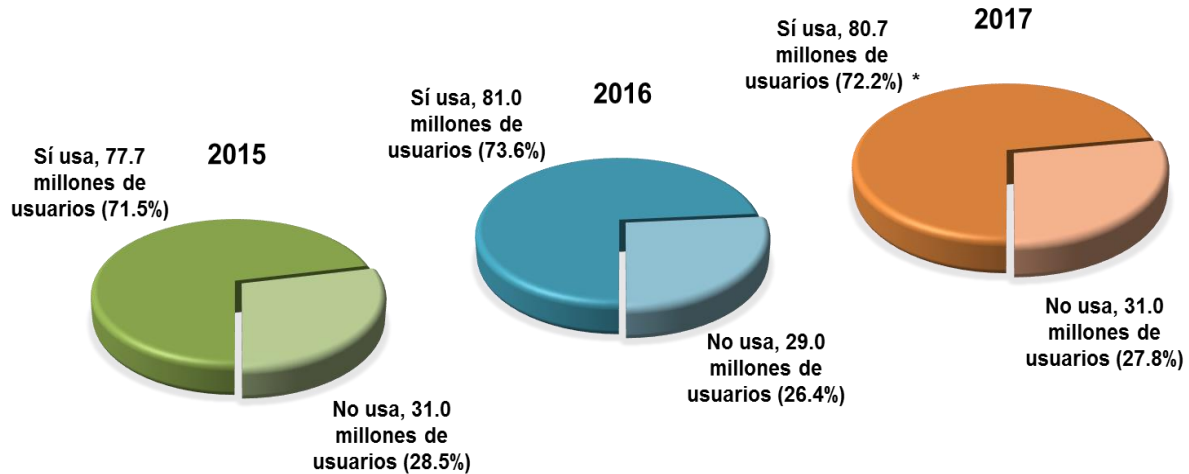
Fuente:
 México ENDUTIH 2016 y 2017.
 Banco Mundial, 2016
 Organización para la Cooperación y Desarrollo Económicos (OCDE), 2017
¹ Datos correspondientes a 2016

TELEFONÍA CELULAR

La ENDUTIH también capta la telefonía celular, que se ha constituido como una de las tecnologías de mayor uso por la población. En este sentido, la encuesta muestra que en 2017 el 72.2% de la población de seis años o más utiliza el teléfono celular.

Gráfica 11

Población según condición de uso de teléfono celular, 2015-2017



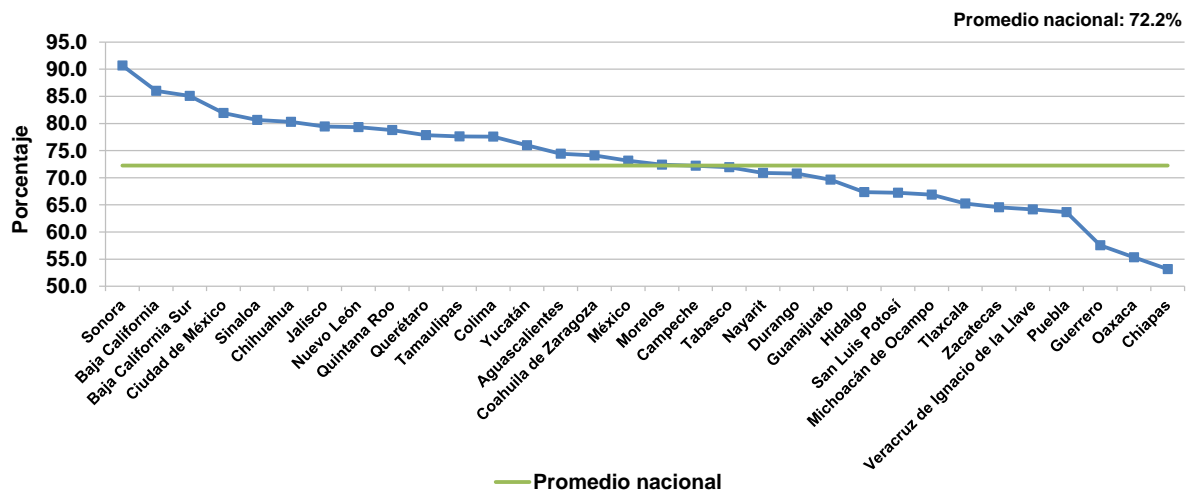
19

* El número de usuarios de 2017 es estadísticamente igual al de 2016

Las entidades que registraron el mayor porcentaje de usuarios de teléfono celular en 2017 son Sonora, Baja California y Baja California Sur, con 90.7, 86.0 y 85.1 por ciento respectivamente. Por otra parte, las entidades federativas que presentaron porcentajes de usuarios más bajos fueron Chiapas con 53.2%, Oaxaca 55.3% y Guerrero con 57.5 por ciento.

Gráfica 12

Usuarios de teléfono celular por entidad federativa, 2017 *



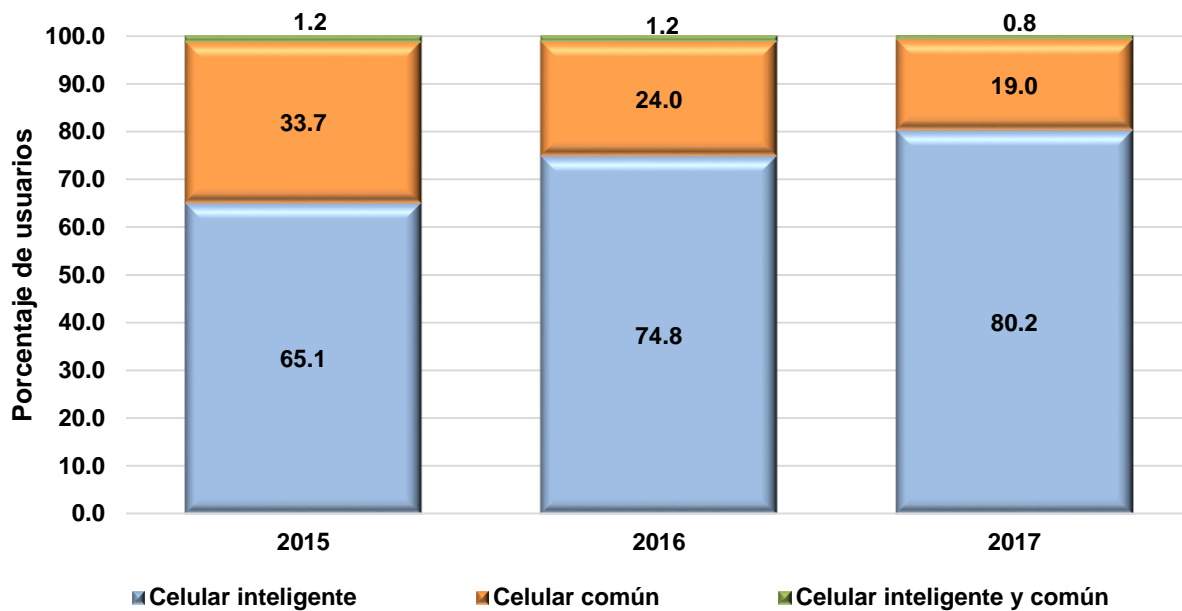
* Calculado como porcentaje respecto a la población de 6 años y más de cada entidad

La convergencia tecnológica se expresa en la telefonía celular por los servicios de voz y datos que de manera particular pueden recibir los teléfonos celulares inteligentes. De acuerdo con los resultados de la ENDUTIH 2017, ocho de cada diez usuarios de teléfono celular disponen de celular inteligente, con lo cual tienen la posibilidad de conectarse a Internet.

Entre 2016 y 2017, el número total de usuarios que sólo disponen de un celular inteligente creció de 60.6 millones de personas a 64.7 millones. Esto significa que, entre los dos años, el porcentaje de usuarios de este tipo de teléfonos, creció 5.4 puntos porcentuales, al pasar de un 74.8 por ciento en 2016 a un 80.2 en 2017.

Gráfica 13

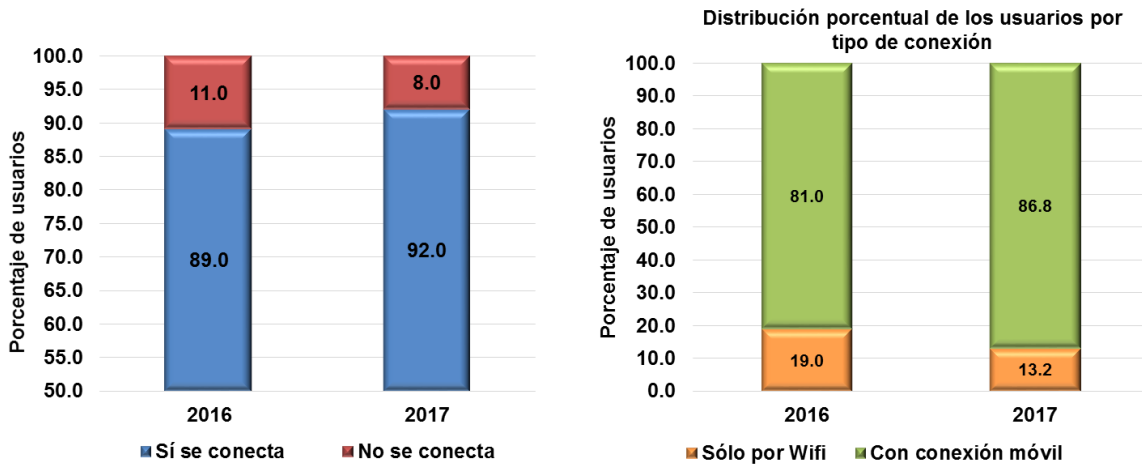
Usuarios de teléfono celular según equipo, 2015-2017



Por otra parte, la encuesta muestra que en 2017 hay un incremento de los usuarios que se conectan a internet desde un celular inteligente, pasando del 89.0% en 2016 a 92.0 por ciento en 2017. La conexión móvil a internet es la más utilizada por el 86.8% de los usuarios, mientras que el restante 13.2 por ciento se conecta a internet sólo por WiFi.

Gráfica 14

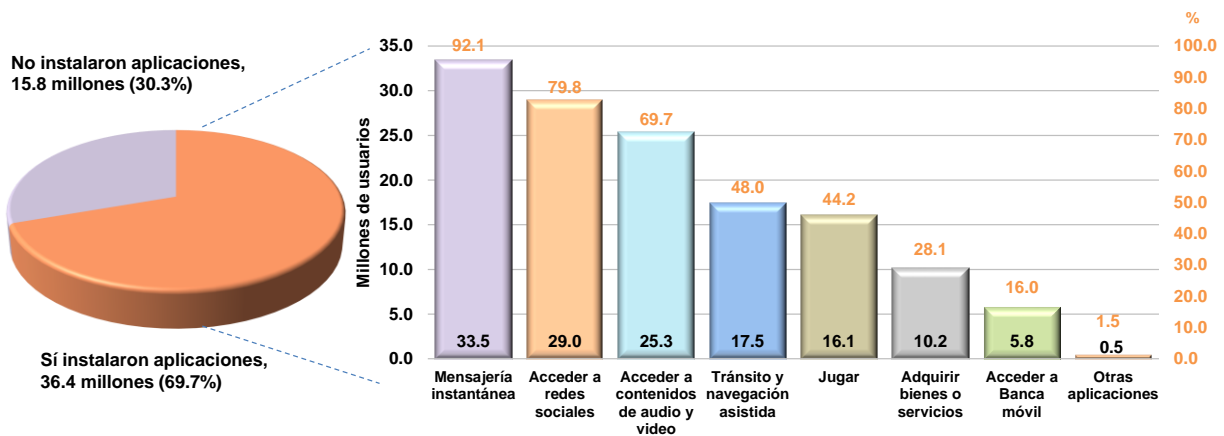
Usuarios de celular inteligente, según tipo de conexión a Internet, 2016-2017



En 2017, la ENDUTIH indica que 36.4 millones de los usuarios de celular inteligente instalaron aplicaciones en sus teléfonos. De estos, el 92.1 por ciento instaló mensajería instantánea, el 79.8 por ciento para acceder a redes sociales, y el 69.7 por ciento instaló aplicaciones para acceder a contenidos de audio y video. Por otra parte, el 16.0 por ciento de los usuarios utilizaron su dispositivo para instalar alguna aplicación que les permitiera acceder a la banca móvil.

Gráfica 15

Usuarios de celular inteligente que instalaron aplicaciones en su dispositivo, 2017

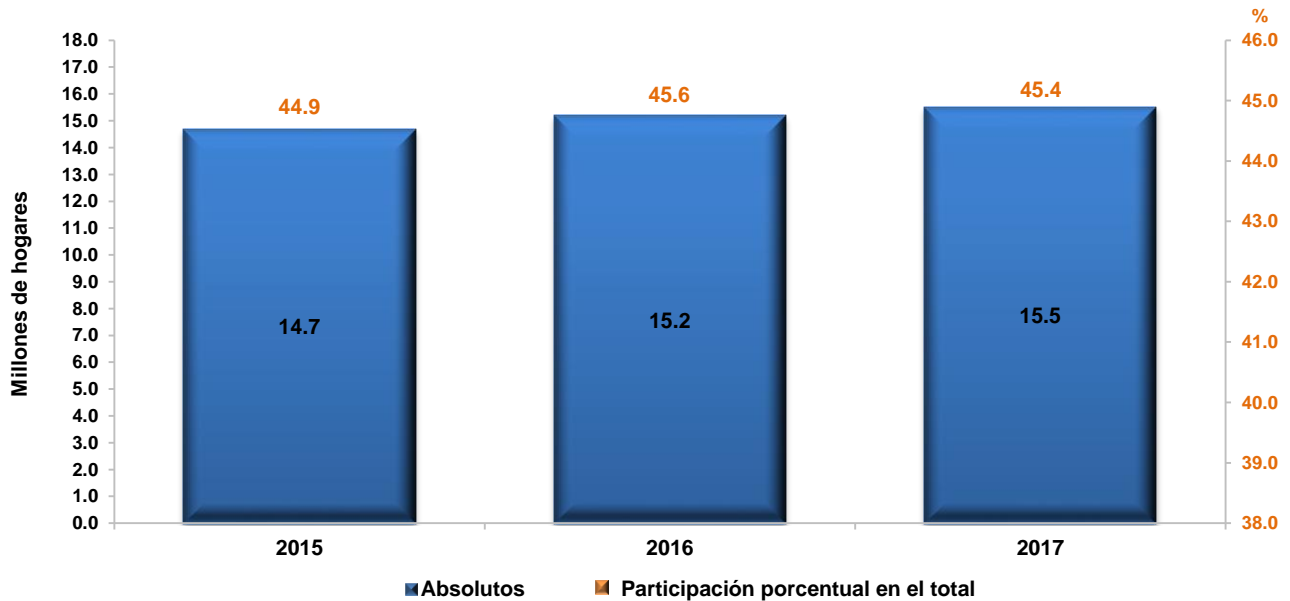


COMPUTADORA

Durante 2017 la proporción de hogares que disponen de computadora registra un descenso, al pasar de un valor de 45.6 por ciento en 2016, a 45.4 por ciento en 2017, lo que significa una reducción de 0.2 puntos porcentuales.

Gráfica 16

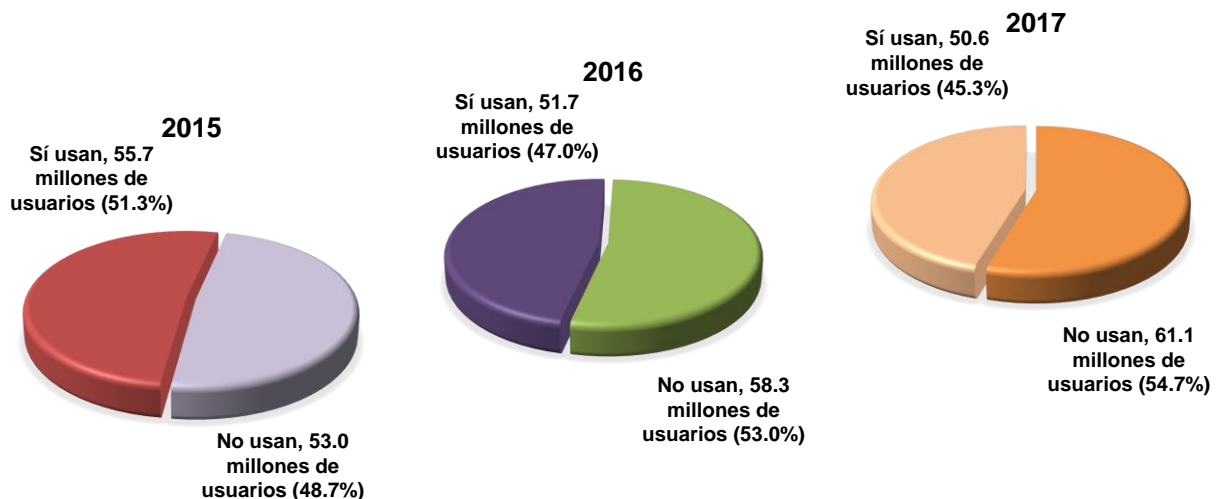
Hogares con computadora, 2015-2017



Por su parte, los usuarios de computadora de seis años y más en 2017 alcanzan los 50.6 millones, lo que representa un 45.3 por ciento del total de la población en este rango de edad. Asimismo, en 2017, el porcentaje de usuarios de computadora observado es menor en 1.7 puntos porcentuales respecto al registrado en 2016 (47.0 por ciento).

Gráfica 17

Población según condición de uso de computadora, 2015-2017

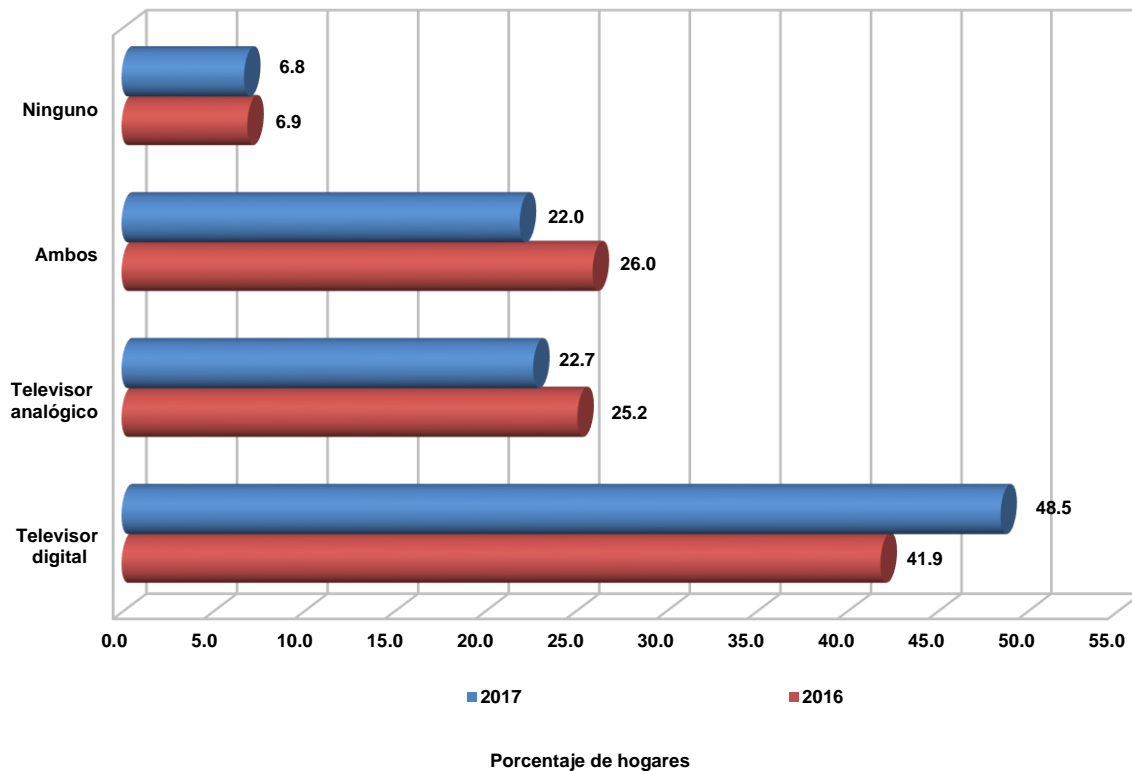


TELEVISIÓN DIGITAL

Los televisores son los bienes TIC de mayor penetración en los hogares ya que en 2017 el 93.2 por ciento cuenta con al menos uno. Respecto al tipo de televisor disponible en los hogares, la ENDUTIH revela que el 70.5 por ciento de los hogares cuentan con al menos uno de tipo digital, lo que representa un aumento de 2.6 puntos porcentuales respecto de 2016.

Gráfica 18

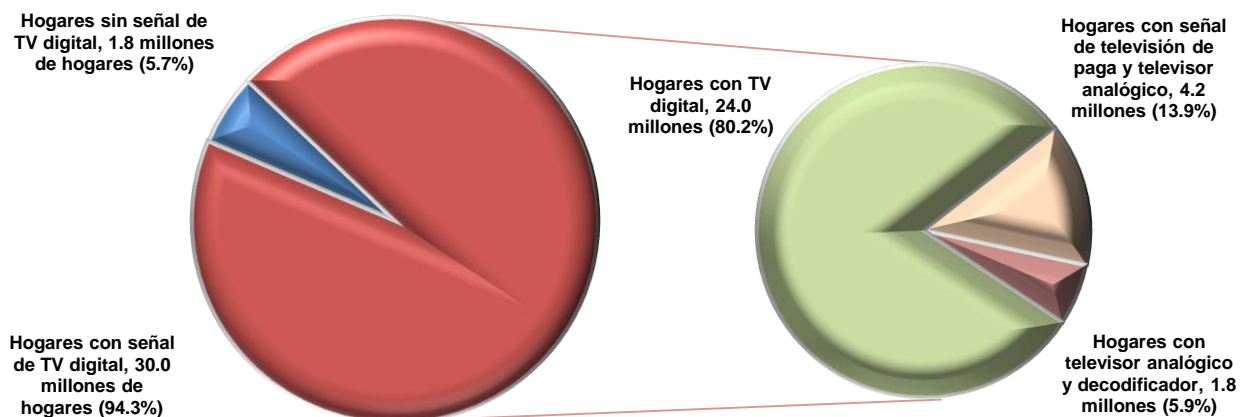
Hogares por tipo de televisor, 2016-2017



Tomando en cuenta que todos los hogares que tienen televisor digital están habilitados para recibir señales abiertas, otro conjunto de interés es aquel que, aunque sólo dispone de televisor analógico, cuenta con señal de televisión de paga que lo habilita para recibir señales digitales; los resultados de la ENDUTIH 2017 denotan que éstos representan un 13.9 por ciento de los hogares con acceso a la señal digital. Por su parte, los hogares que utilizan un decodificador para poder recibir la señal de televisión digital representan un 5.9 por ciento del total.

De esta manera, el 94.3% de los hogares del país reciben la señal de televisión digital a partir de alguno de los tres medios mencionados anteriormente: televisor digital, señal de televisión de paga o decodificador.

Hogares con señal de televisión digital, 2017



NOTA AL USUARIO

Para la encuesta, la unidad de selección es la vivienda y las unidades de análisis son los hogares y los individuos. Se recaba información de personas de seis años cumplidos o más, que residen permanentemente en viviendas particulares ubicadas en el territorio nacional durante el segundo trimestre de 2017.

El diseño de la muestra para la ENDUTIH 2017 se caracteriza por ser probabilístico, por lo cual los resultados obtenidos de la encuesta se generalizan a toda la población. La encuesta está diseñada para proporcionar cifras a nivel nacional, entidades federativas, ámbitos urbano y rural por estado, así como para 49 ciudades seleccionadas. La muestra total fue de 151,200 viviendas, lo cual permite estimar proporciones de 1.092%, con un nivel de confianza del 90%, un efecto de diseño de 4.37 observado en experiencias anteriores, un error relativo máximo esperado de 9.04%, y una tasa de no respuesta del 15 por ciento.

La ENDUTIH capta desde 2015 las respuestas directas de un usuario seleccionado de manera aleatoria en cada hogar, recogiendo su experiencia personal en el uso de las TIC, lo que permite una mayor profundidad y precisión en los usos que la población hace de estas tecnologías. De esta manera, los resultados de ENDUTIH 2017 son comparables con los proporcionados por el INEGI a partir de 2015.



INSTITUTO NACIONAL
DE ESTADÍSTICA Y GEOGRAFÍA

NUMERALIA

RESULTADOS DE LA ENCUESTA NACIONAL SOBRE DISPONIBILIDAD Y USO DE TECNOLOGÍAS DE LA INFORMACIÓN EN LOS HOGARES, 2017

Proporción de hogares con computadora	Proporción de hogares con Internet	Proporción de hogares con televisor digital
45.4%	50.9%	70.5%

Proporción de usuarios de computadora	Proporción de usuarios de Internet	Proporción de usuarios de telefonía celular
45.3%	63.9%	72.2%

Proporción de usuarios de TIC por género	Mujeres	Hombres
Computadora	49.5%	50.5%
Internet	50.8%	49.2%
Celular	50.9%	49.1%

Usuarios de Internet por género y edad	Mujeres	Hombres
55 años y más	31.1%	36.0%
35 a 54 años	51.9%	52.2%
18 a 34 años	82.5%	84.9%
6 a 17 años	72.0%	71.7%

Usuarios de Internet por tipo de uso	
Actividad	Proporción
Para obtener información	96.9%
Para entretenimiento	91.4%
Para comunicarse	90.0%
Para acceder a contenidos audiovisuales	78.1%
Para acceder a redes sociales	76.6%
Leer periódicos, revistas o libros	49.4%
Para interactuar con el gobierno	28.0%
Para ordenar o comprar productos	16.6%
Para operaciones bancarias en línea	12.9%

Para mayor información consulte el portal del INEGI en:

<http://www.beta.inegi.org.mx/proyectos/enchogares/regulares/dutih/2017/default.html>