

## **POR PRIMERA VEZ INFORMACIÓN DE LOS CUADROS DE OFERTA Y UTILIZACIÓN EXTENDIDOS**

- **Describen las magnitudes de las corrientes interindustriales en la economía y muestran la información de oferta y demanda de manera más granular**
- **La participación más representativa en la producción y la utilización conforme al perfil exportador corresponde al no exportador formal con 58.9% y 50.5%, respectivamente**
- **Las unidades económicas pequeñas cuentan con la mayor representatividad porcentual con el 54.4% para la oferta y el 45.2% para la utilización**

Los Cuadros de Oferta y Utilización Extendidos (COUE) constituyen un conjunto de tabulados de oferta (producción) y utilización (insumos) que describen los flujos interindustriales dentro de la economía, a través de caracterizaciones específicas de las unidades económicas productoras, que permiten identificar aquellas que están vinculadas con otros países.

Muestran la información tanto de oferta como de demanda de una manera más granular, esto es, por el tamaño de las unidades económicas productoras, así como por la residencia del propietario (si son de control nacional o de control extranjero).

También identifican a los establecimientos que realizaron alguna transacción de exportación, es decir, si una parte de su producción fue destinada al mercado exterior.

La extensión se realizó aprovechando la información disponible de los Censos Económicos 2014 y la información de comercio exterior y los Cuadros de Oferta y Utilización 2013 principalmente.

Los COUE muestran que la participación porcentual más representativa en la producción y la utilización conforme al perfil exportador corresponde al no exportador formal con 58.9% y 50.5%, respectivamente.

Las unidades económicas exportadoras representan el 32.1% en cuanto a oferta, mientras que para la utilización constituyen el 43.5 por ciento.

El no exportador informal se encuentra conformado por 9.0% en la producción y 6.0% en consumo intermedio.

En cuanto a las cuatro extensiones del perfil para la oferta, 30.3% corresponden al control nacional; 29.9% a las filiales de control extranjero; 29.5% a filiales de control nacional y el 10.3% al control extranjero.

El comportamiento de la utilización representa el 32.2% para las filiales de control extranjero; 31.0% para las filiales de control nacional; 25.6% para control nacional y 11.2% para control extranjero.

Las unidades económicas pequeñas son las que cuentan con mayor representatividad porcentual con el 54.4% para la oferta y el 45.2% para la utilización.

Le siguen las unidades económicas grandes con 33.2% y 42.4%, para la producción y consumo intermedio, respectivamente.

Finalmente, las unidades medianas, cuentan con el 12.4% tanto la oferta como para la utilización.

De esta manera el Instituto Nacional de Estadística y Geografía (INEGI) mantiene su compromiso de brindar a la sociedad y al Estado, información de calidad, pertinente, veraz y oportuna para coadyuvar al desarrollo nacional.

### **Se anexa Nota Técnica**

Para consultas de medios y periodistas, contactar a: [comunicacionsocial@inegi.org.mx](mailto:comunicacionsocial@inegi.org.mx)  
o llamar al teléfono (55) 52-78-10-00, exts. 1134, 1260 y 1241.

Dirección de Atención a Medios / Dirección General Adjunta de Comunicación



## NOTA TÉCNICA

### CUADROS DE OFERTA Y UTILIZACIÓN EXTENDIDOS

#### INTRODUCCIÓN

La tendencia internacional relacionada con la fragmentación de la producción derivada del progreso tecnológico, menores costos, facilidad de acceso a los recursos y mercados, reformas a las políticas de comercio y el nuevo rol de las economías emergentes, han desafiado la forma en que percibimos e interpretamos el comercio internacional de bienes y servicios. Es por ello que, entre los principales retos derivados de la globalización, se encuentra la generación de estadísticas oficiales que provean información sobre las interdependencias entre países, que sean de calidad, precisas, relevantes, comparables y pertinentes.

Los Cuadros de Oferta y Utilización Extendidos (COUE) constituyen un conjunto de cuadros que describen las magnitudes de las corrientes interindustriales dentro de la economía. Muestran la información tanto de oferta como de demanda de una manera más granular y con orientación al sector externo, dando especial atención a las unidades económicas que interactúan con otros países, dicha información es caracterizada a partir del aprovechamiento de la información Censal (Censos Económicos 2014) y los resultados de los Cuadros de Oferta y Utilización 2013 (COU).

Una de las principales características de este indicador es la utilización exhaustiva de la información de los Censos Económicos. Por ello, la unidad de estudio son las unidades económicas tipo “establecimiento.” En cuanto a la estructura para la presentación de la información de los COUE, se mantendrá la misma de los COU, pero considerando una apertura de las actividades en la producción que se valora a precios básicos. Por ende, es necesario agregar los márgenes de comercio y transporte e impuestos sobre los productos menos las subvenciones a los productos del lado de la oferta (también extendida) más las importaciones de todos los bienes y servicios. Por el lado de la utilización, se tendrá una extensión solamente del consumo intermedio, mientras que los componentes de la demanda final aparecerán sin apertura.

La primera extensión se refiere al Perfil del Exportador, en donde se identifican a los establecimientos que realizaron alguna transacción de exportación, es decir, una parte de su producción la destinaron al mercado exterior o bien realizaron algún tipo de maquila de exportación o reventa de productos, así como aquellos establecimientos que registraron únicamente producción o ventas al mercado nacional (no exportadores).

La siguiente extensión, dentro del Perfil del Exportador es el Perfil del Propietario, mismo que agrupa a los establecimientos en cuatro categorías: establecimientos de Control Nacional, Filiales de Control Nacional, establecimientos de Control Extranjero y Filiales de Control Extranjero. Para el Perfil No Exportador, su extensión termina con la etapa de Tipo de Producción: Formal o Informal.

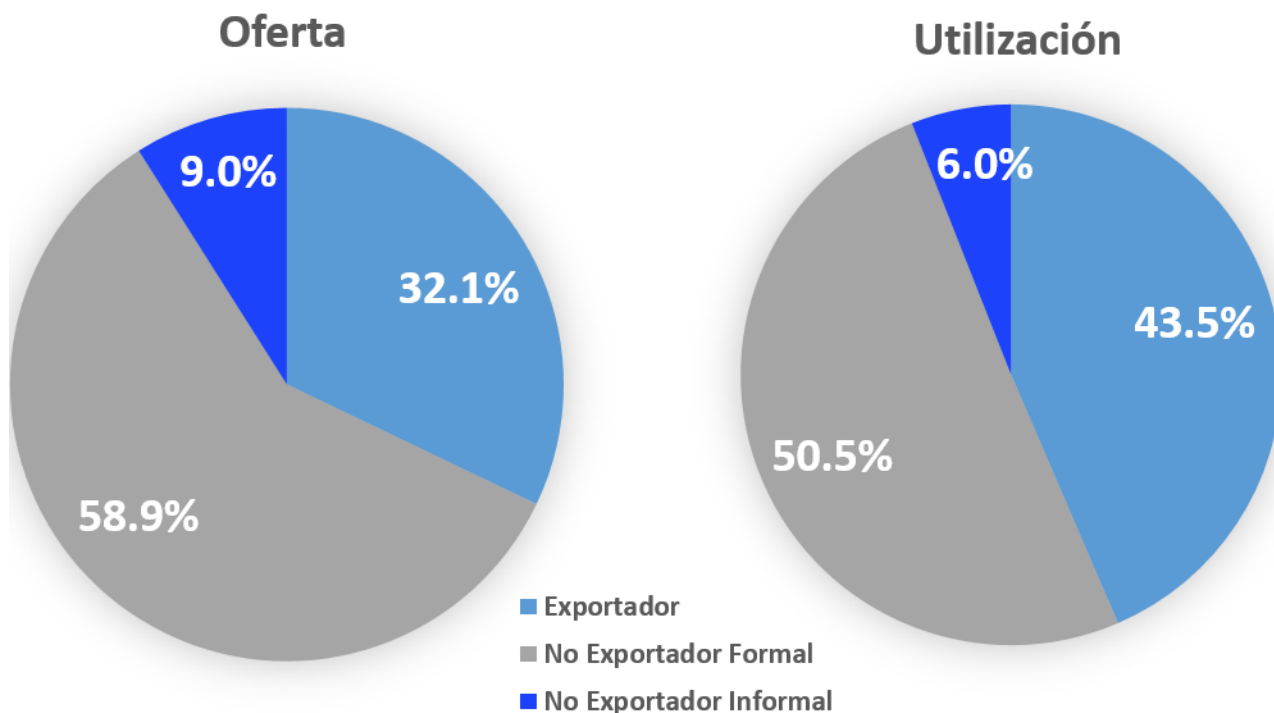
Una apertura adicional, para toda la economía, corresponde al Tamaño de la Unidad Económica, lo cual implicó caracterizar al total de las unidades económicas productoras en pequeñas, medianas y grandes, con base en el personal ocupado.

## PRINCIPALES RESULTADOS

Aprovechando la información disponible de los Censos Económicos 2014, la información de comercio exterior y los Cuadros de Oferta y Utilización 2013 principalmente, se realizó la extensión antes referida.

Las siguientes graficas resumen las cifras obtenidas por cada perfil de apertura de acuerdo a su tipo de actividad.

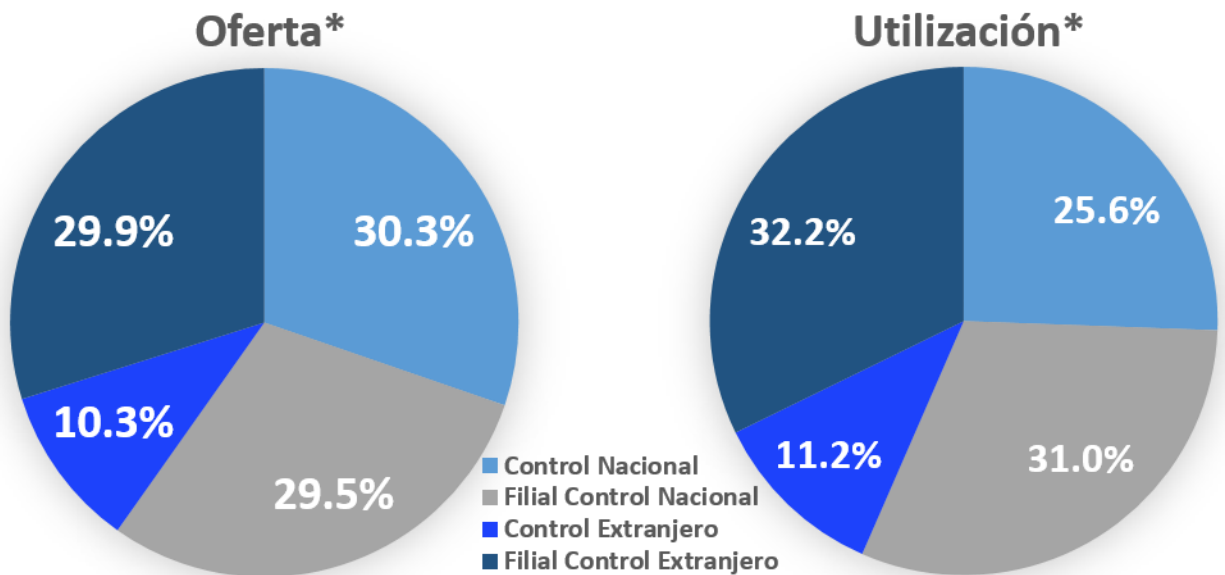
**Gráfica 1 Perfil Exportador**



La gráfica 1 muestra la participación porcentual en la producción y la utilización conforme al Perfil Exportador, el porcentaje más representativo corresponde al No Exportador Formal con 58.9% y 50.5%, respectivamente. En cuanto a las unidades económicas exportadoras representan el 32.1% corresponde a la oferta, mientras que para la utilización son el 43.5%.

Finalmente, el No Exportador Informal se encuentra conformado por 9.0% en la producción y 6.0% en consumo intermedio.

### Gráfica 2 Perfil Propietario

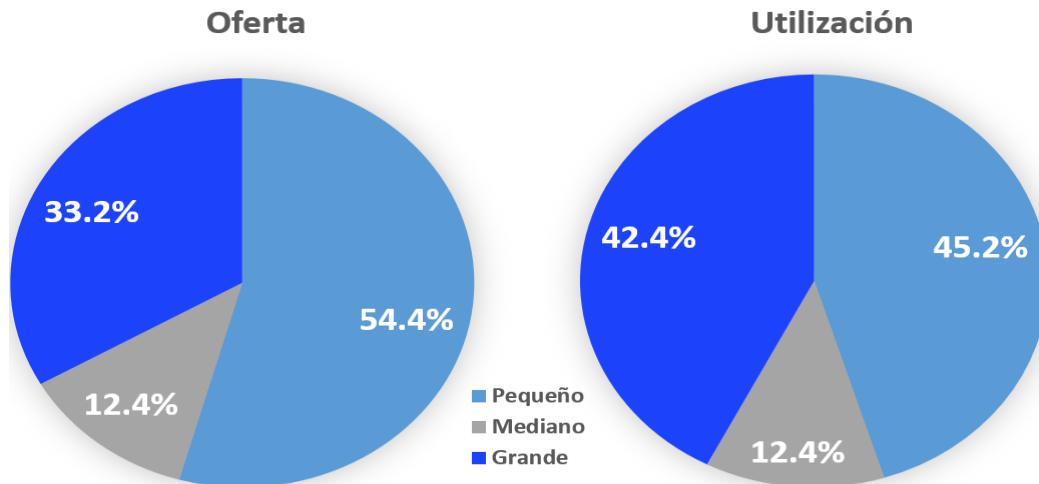


\*Considera las Unidades Económicas clasificadas como exportadoras.

El gráfico 2 presenta las cuatro extensiones del perfil como sigue: para la oferta, 30.3% corresponden al Control Nacional; 29.9% a las Filiales de Control Extranjero; 29.5% a Filiales de Control Nacional y el 10.3% al Control Extranjero.

El comportamiento de la utilización representa el 32.2% para las Filiales de Control Extranjero; 31.0% para las Filiales de Control Nacional; 25.6% para Control Nacional y 11.2% para Control Extranjero.

**Gráfica 3 Tamaño de la Unidad Económica**



En la gráfica 3, se observa que las unidades económicas pequeñas son las que cuentan con mayor representatividad porcentual con el 54.4% para la oferta y el 45.2% para la utilización. En seguida se ubican las unidades económicas grandes con 33.2% y 42.4%, para la producción y consumo intermedio, respectivamente. Finalmente, las unidades medianas, cuentan con el 12.4% tanto la oferta como para la utilización.

### ***Nota metodológica***

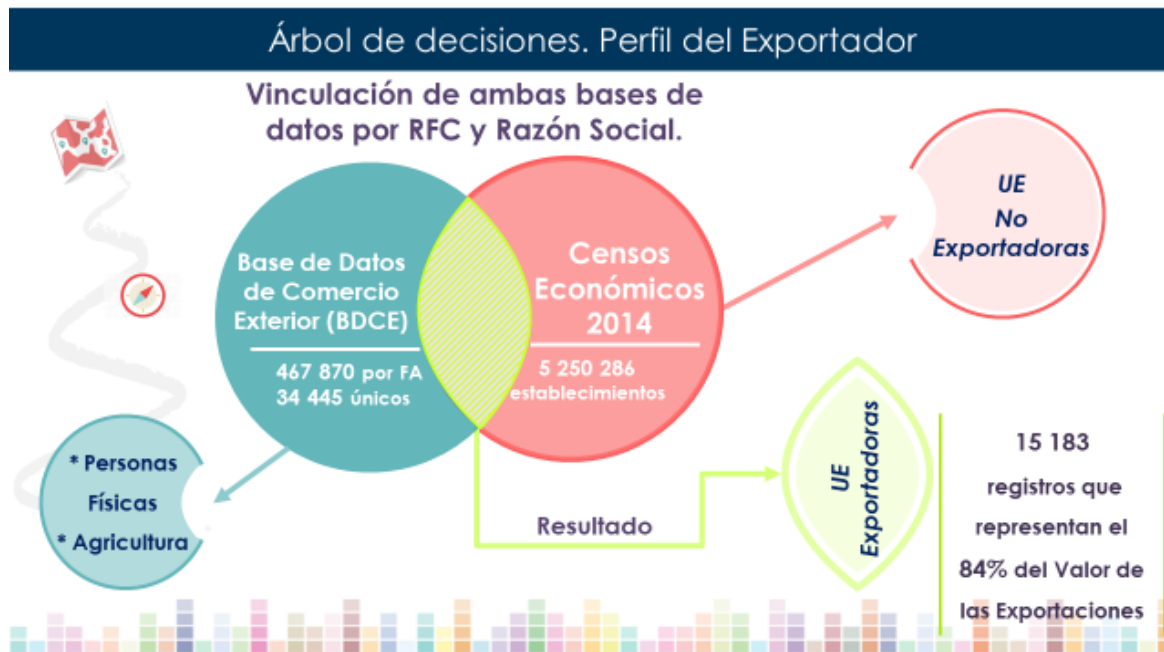
Para elaborar la desagregación de los Cuadros de Oferta y Utilización, se emplearon las siguientes fuentes de información principalmente:

- Censos Económicos 2014
  - Producción Bruta Total de bienes y servicios
  - Personal Ocupado, durante 2013
  - Identificadores, (RFC y Razón Social)
  - Participación de capital
  - Pertenencia a algún corporativo, entre otras.
- Cuadros de Oferta y Utilización equilibrados 2013
  - Oferta a precios básicos
  - Márgenes de comercio
  - Utilización de servicios
  - Demanda Intermedia a precios comprador
  - Demanda Final a precios comprador

- Base de Datos de Comercio Exterior 2013
  - Importaciones de bienes
  - Exportaciones de bienes
  
- Otra información
  - Encuesta Nacional Agropecuaria (ENA) 2012
  - Balanza de Pagos 2013

Con respecto al tamaño de la unidad económica, este se realizó para todos los establecimientos productores que se caracterizaron en base al personal ocupado total y posteriormente con su participación en el total de la producción bruta censal se elaboraron los coeficientes para llevar a cabo la desagregación de la oferta y utilización.

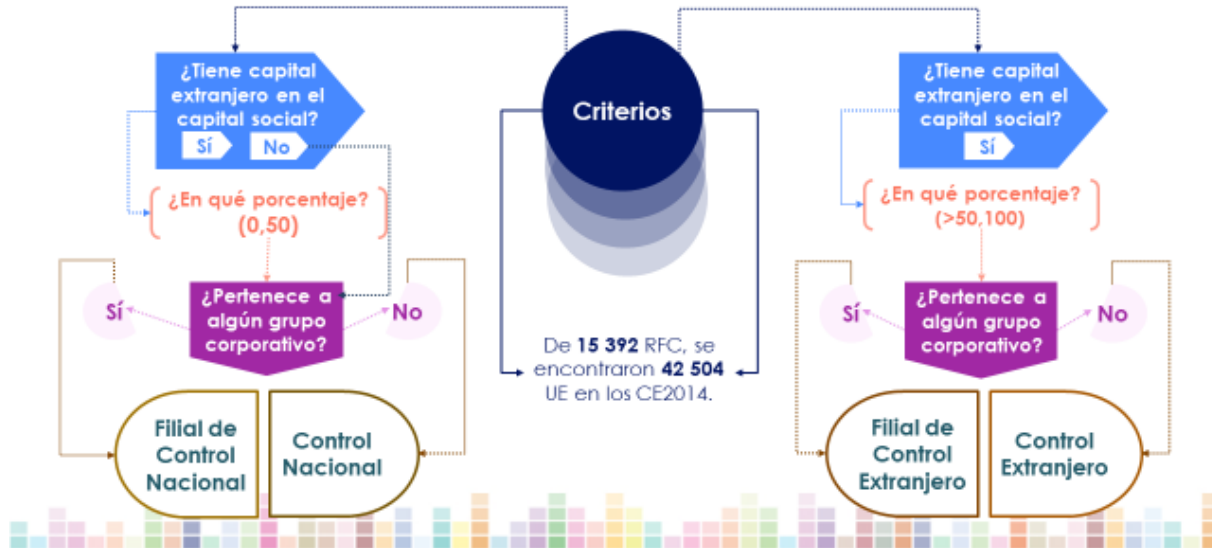
Para el perfil exportador se procedió a identificar en la Base de datos de comercio exterior todas aquellas unidades económicas que realizaron alguna transacción de exportación en el periodo de estudio, posteriormente se vincularon hasta donde fue posible con la información de los censos económicos y con estas unidades se conformaron los coeficientes de apertura.



Con la caracterización del perfil exportador se procedió a la apertura de estas unidades económicas mediante variables censales que dan cuenta de la participación de capital extranjero dentro del capital social de la unidad económica y el porcentaje de esta participación; así como la pertenencia a algún grupo corporativo, con el resultado de esta caracterización se elaboraron los coeficientes de apertura respectivos.

## Árbol de decisiones. Perfil del Propietario

De acuerdo a las variables disponibles de los CE 2014, fueron viables las siguientes caracterizaciones:



La etapa final consistió en desagregar este perfil del propietario por tamaño de las unidades económicas, para ello, se consideró la caracterización por tamaño, pero solo de las unidades económicas ya filtradas para este perfil y se recalculó la ponderación respectiva y por ende la participación de estas unidades en la producción bruta censal.

## ¿Cómo se integra el Tamaño de la Unidad Económica?

