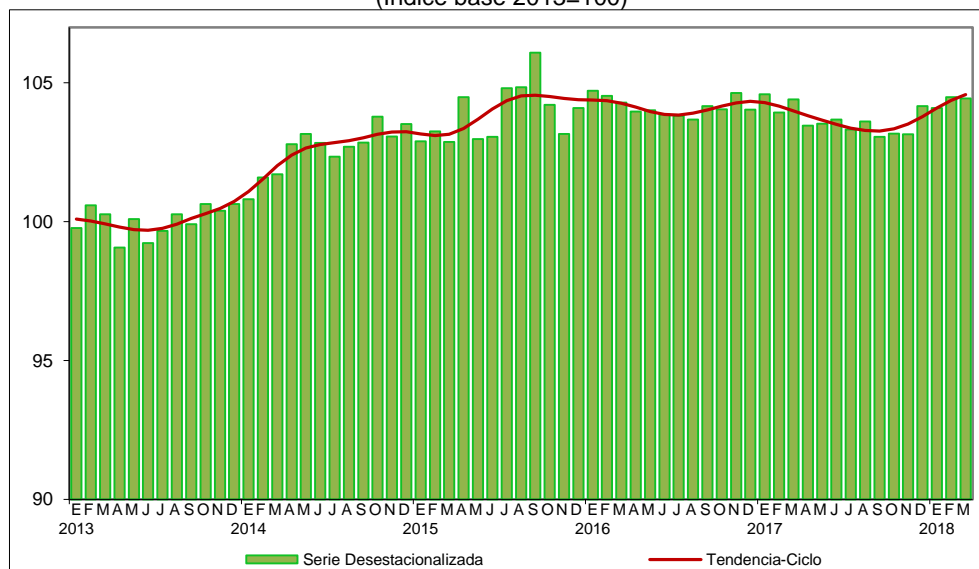


Próxima publicación: 11 de junio

INFORMACIÓN OPORTUNA SOBRE LA ACTIVIDAD INDUSTRIAL¹ EN MÉXICO DURANTE MARZO DE 2018 (Cifras desestacionalizadas)

El INEGI informa que la Producción Industrial del país permaneció sin variación en términos reales durante marzo del año en curso respecto a la del mes inmediato anterior, con base en cifras desestacionalizadas².

**ACTIVIDAD INDUSTRIAL A MARZO DE 2018
 SERIES DESESTACIONALIZADA Y DE TENDENCIA-CICLO**
 (Índice base 2013=100)



Fuente: INEGI.

Por componentes, las Industrias manufactureras avanzaron 2.1 por ciento. En cambio, la Generación, transmisión y distribución de energía eléctrica, suministro de agua y de gas por ductos al consumidor final cayó (-)4.3%, la Minería (-)1.5% y la Construcción (-)0.7% en el tercer mes de 2018 frente al mes previo.

¹ Año base 2013.

² La gran mayoría de las series económicas se ven afectadas por factores estacionales y de calendario. El ajuste de las cifras por dichos factores permite obtener las cifras desestacionalizadas, cuyo análisis ayuda a realizar un mejor diagnóstico de la evolución de las variables.

En su comparación anual³, la Producción Industrial se mantuvo sin cambio en el mes en cuestión. Por sectores de actividad económica, las Industrias manufactureras se incrementaron 3.4% y la Construcción 0.1%; mientras que la Minería descendió (-)6.5% y la Generación, transmisión y distribución de energía eléctrica, suministro de agua y de gas por ductos al consumidor final se redujo (-)2.8% en marzo pasado con relación a igual mes de 2017.

PRODUCCIÓN INDUSTRIAL DURANTE MARZO DE 2018
CIFRAS DESESTACIONALIZADAS

Concepto	Variación % respecto al mes previo	Variación % respecto a igual mes de 2017
Actividad Industrial Total	0.0	0.0
• Minería	(-) 1.5	(-) 6.5
• Generación, transmisión y distribución de energía eléctrica, suministro de agua y de gas por ductos al consumidor final	(-) 4.3	(-) 2.8
• Construcción	(-) 0.7	0.1
• Industrias Manufactureras	2.1	3.4

Nota: La serie desestacionalizada de la Actividad Industrial Total se calcula de manera independiente a la de sus componentes.

Fuente: INEGI.

Nota al usuario

Las cifras de este indicador fueron revisadas al incorporarse la última información estadística básica disponible y realizarse la conciliación de los cálculos mensuales con los anuales del Sistema de Cuentas Nacionales de México, con base en las Cuentas de Bienes y Servicios 2016, recientemente publicadas.

Se anexa Nota Técnica

Para consultas de medios y periodistas, contactar a: comunicacionsocial@inegi.org.mx o llamar al teléfono (55) 52-78-10-00, exts. 1134, 1260 y 1241.

Dirección de Atención a Medios



³ Variación anual de las cifras desestacionalizadas.

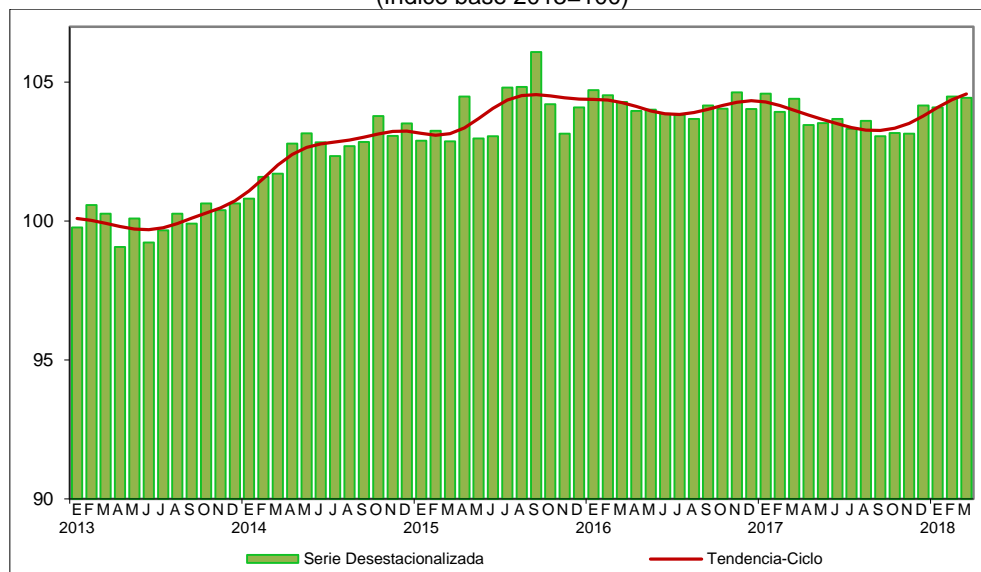
NOTA TÉCNICA

INFORMACIÓN OPORTUNA SOBRE LA ACTIVIDAD INDUSTRIAL⁴ EN MÉXICO DURANTE MARZO DE 2018 (*Cifras desestacionalizadas*)

Principales resultados

Con base en cifras desestacionalizadas, la Actividad Industrial en México (Minería; Generación, transmisión y distribución de energía eléctrica, suministro de agua y de gas por ductos al consumidor final; Construcción, y las Industrias manufactureras) permaneció sin variación en términos reales durante marzo del presente año respecto al mes que le precede.

ACTIVIDAD INDUSTRIAL A MARZO DE 2018
SERIE DESESTACIONALIZADA Y DE TENDENCIA-CICLO
(Índice base 2013=100)



Fuente: INEGI.

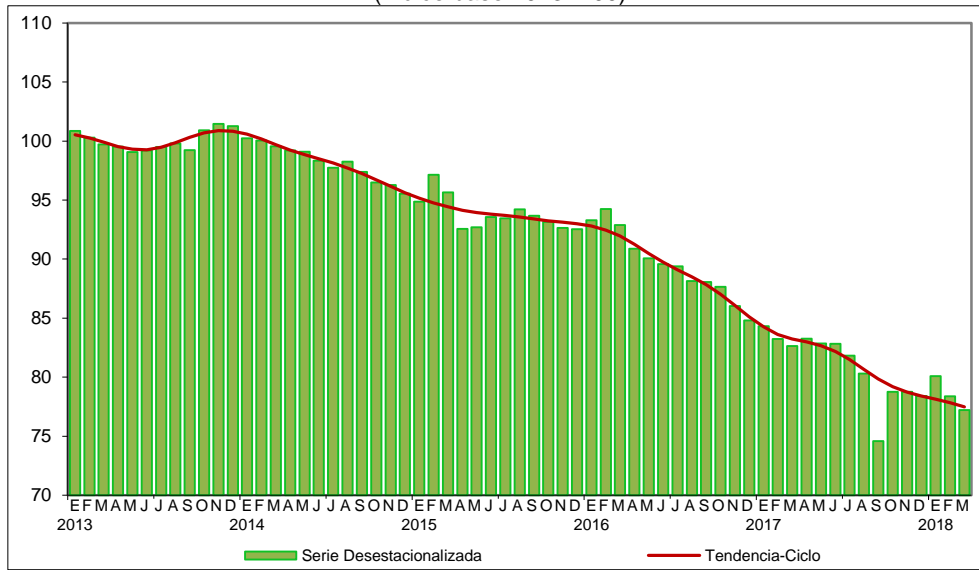
Por sectores de actividad económica, las Industrias manufactureras avanzaron 2.1 por ciento. En cambio, la Generación, transmisión y distribución de energía eléctrica, suministro de agua y de gas por ductos al consumidor final cayó (-)4.3%, la Minería (-)1.5% y la Construcción (-)0.7% en el tercer mes de 2018 frente al mes previo.

⁴ Año base 2013.



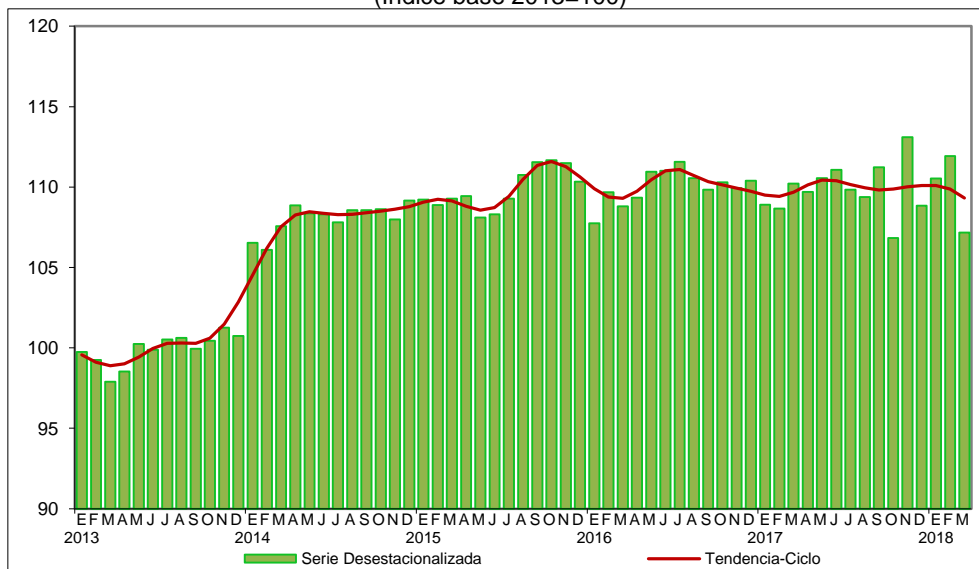
INSTITUTO NACIONAL
DE ESTADÍSTICA Y GEOGRAFÍA

MINERÍA A MARZO DE 2018
SERIES DESESTACIONALIZADA Y DE TENDENCIA-CICLO
(Índice base 2013=100)



Fuente: INEGI.

**GENERACIÓN, TRANSMISIÓN Y DISTRIBUCIÓN DE ENERGÍA ELÉCTRICA, SUMINISTRO DE AGUA
Y DE GAS POR DUCTOS AL CONSUMIDOR FINAL A MARZO DE 2018**
SERIES DESESTACIONALIZADA Y DE TENDENCIA-CICLO
(Índice base 2013=100)

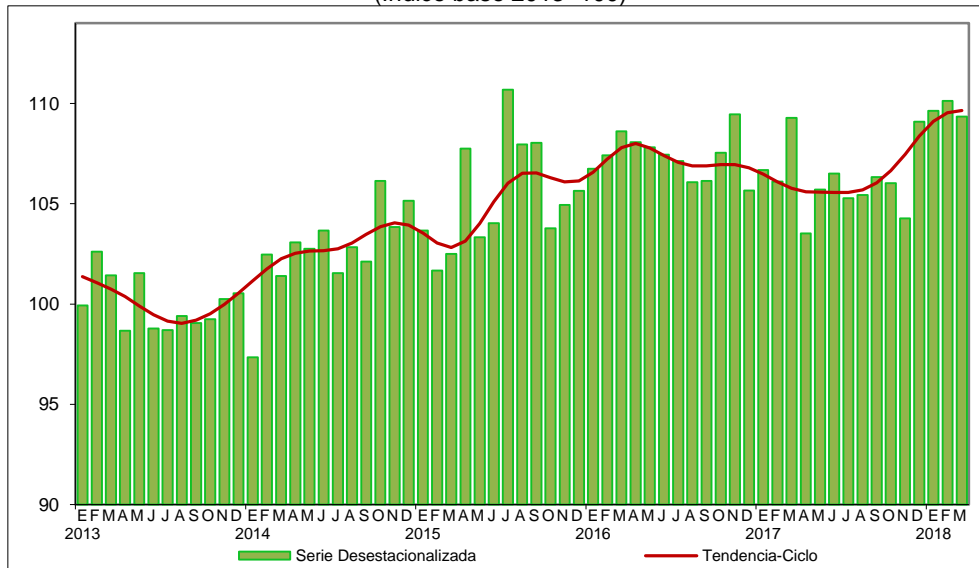


Fuente: INEGI.



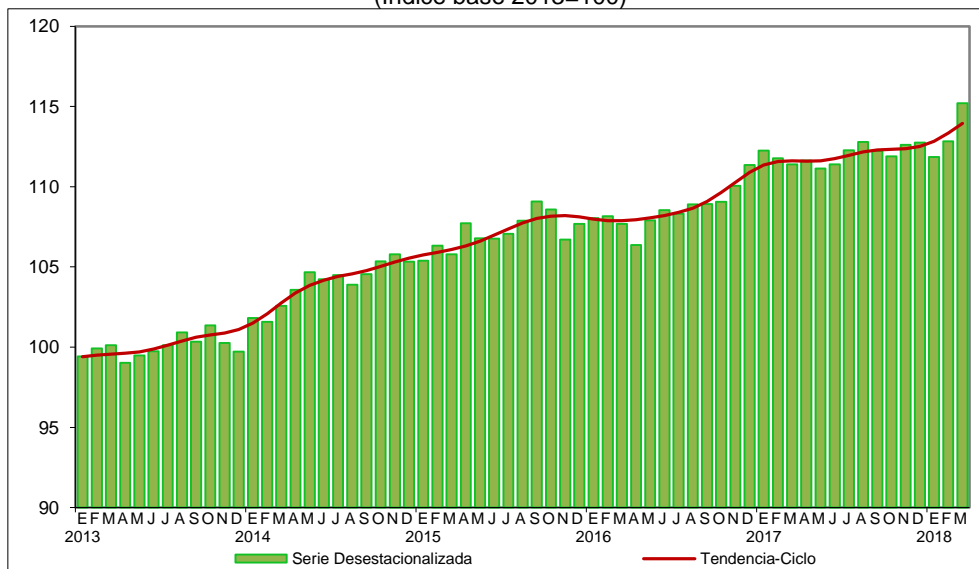
INSTITUTO NACIONAL
DE ESTADÍSTICA Y GEOGRAFÍA

CONSTRUCCIÓN A MARZO DE 2018 SERIES DESESTACIONALIZADA Y DE TENDENCIA-CICLO (Índice base 2013=100)



Fuente: INEGI.

INDUSTRIAS MANUFACTURERAS A MARZO DE 2018 SERIES DESESTACIONALIZADA Y DE TENDENCIA-CICLO (Índice base 2013=100)



Fuente: INEGI.

Cifras originales

PRODUCCIÓN INDUSTRIAL POR SUBSECTOR DE ACTIVIDAD, DURANTE MARZO^{P/} DE 2018 (Variación porcentual real respecto al mismo periodo del año anterior)

Sector / Subsector	Marzo	Ene-Mar
Actividad Industrial Total	(-) 3.7	(-) 0.8
21 Minería	(-) 7.5	(-) 6.1
211 Extracción de petróleo y gas	(-) 8.7	(-) 6.9
212 Minería de minerales metálicos y no metálicos, excepto petróleo y gas	1.0	0.9
213 Servicios relacionados con la minería	(-) 17.3	(-) 13.8
22 Generación, transmisión y distribución de energía eléctrica, suministro de agua y de gas por ductos al consumidor final	(-) 4.4	0.0
221 Generación, transmisión y distribución de energía eléctrica	(-) 6.1	(-) 0.5
222 Suministro de agua y suministro de gas por ductos al consumidor final	1.3	1.7
23 Construcción	(-) 3.9	1.5
236 Edificación	(-) 3.8	3.0
237 Construcción de obras de ingeniería civil	(-) 11.0	(-) 7.6
238 Trabajos especializados para la construcción	4.7	5.6
31-33 Industrias manufactureras	(-) 2.4	(-) 0.2
311 Industria alimentaria	0.7	1.9
312 Industria de las bebidas y del tabaco	5.1	6.4
313 Fabricación de insumos textiles y acabado de textiles	(-) 6.2	(-) 0.4
314 Fabricación de productos textiles, excepto prendas de vestir	(-) 1.6	3.1
315 Fabricación de prendas de vestir	(-) 4.9	(-) 2.2
316 Curtido y acabado de cuero y piel, y fabricación de productos de cuero, piel y materiales sucedáneos	(-) 10.0	(-) 9.9
321 Industria de la madera	(-) 4.9	0.5
322 Industria del papel	(-) 2.1	(-) 1.5
323 Impresión e industrias conexas	(-) 0.9	4.3
324 Fabricación de productos derivados del petróleo y del carbón	(-) 32.9	(-) 33.0
325 Industria química	(-) 4.9	(-) 3.0
326 Industria del plástico y del hule	(-) 7.1	(-) 3.9
327 Fabricación de productos a base de minerales no metálicos	(-) 0.3	0.7
331 Industrias metálicas básicas	2.3	(-) 3.0
332 Fabricación de productos metálicos	(-) 5.4	(-) 1.8
333 Fabricación de maquinaria y equipo	(-) 4.7	2.4
334 Fabricación de equipo de computación, comunicación, medición y de otros equipos, componentes y accesorios electrónicos	3.6	3.6
335 Fabricación de accesorios, aparatos eléctricos y equipo de generación de energía eléctrica	(-) 3.5	(-) 4.7
336 Fabricación de equipo de transporte	(-) 4.5	1.3
337 Fabricación de muebles, colchones y persianas	5.7	1.1
339 Otras industrias manufactureras	(-) 7.9	(-) 1.4

^{P/} Cifras preliminares.
Fuente: INEGI.

Nota al usuario

Las cifras de este indicador fueron revisadas al incorporarse la última información estadística básica disponible y realizarse la conciliación de los cálculos mensuales con los anuales del Sistema de Cuentas Nacionales de México, con base en las Cuentas de Bienes y Servicios 2016, recientemente publicadas.

Nota metodológica

Con el fin de proporcionar información estadística que permita un conocimiento amplio y oportuno sobre el comportamiento del sector industrial se elabora el Indicador Mensual de la Actividad Industrial (IMAI) que mide la evolución real de la actividad productiva.

Los datos mensuales del IMAI están disponibles desde enero de 1993 y se expresan en índices de volumen físico con base fija en el año 2013=100, los cuales son de tipo Laspeyres.

Su cobertura geográfica es nacional e incorpora a los sectores económicos: 21. Minería; 22. Generación, transmisión y distribución de energía eléctrica, suministro de agua y de gas por ductos al consumidor final; 23. Construcción y 31-33. Industrias manufactureras, alcanzando una representatividad del 97% del valor agregado bruto del año 2013, año base de los productos del SCNM.

El presente documento destaca las variaciones porcentuales de las series desestacionalizadas o ajustadas estacionalmente, tanto respecto al mes anterior como respecto al mismo mes del año anterior, ya que la gran mayoría de las series económicas se ven afectadas por factores estacionales. Éstos son efectos periódicos que se repiten cada año y cuyas causas pueden considerarse ajenas a la naturaleza económica de las series, como son las festividades, el hecho de que algunos meses tienen más días que otros, los periodos de vacaciones escolares, el efecto del clima en las diferentes estaciones del año, y otras fluctuaciones estacionales como, por ejemplo, la elevada producción de juguetes en los meses previos a la Navidad provocada por la expectativa de mayores ventas en diciembre.

En este sentido, la desestacionalización o ajuste estacional de series económicas consiste en remover estas influencias intra-anales periódicas, debido a que su presencia dificulta diagnosticar o describir el comportamiento de una serie al no poder comparar adecuadamente un determinado mes con el inmediato anterior. Analizar la serie ajustada ayuda a realizar un mejor diagnóstico y pronóstico de la evolución de la misma, ya que facilita la identificación de la posible dirección de los movimientos que pudiera tener la variable en cuestión, en el corto plazo. Las cifras desestacionalizadas también incluyen el ajuste por los efectos de calendario (frecuencia de los días de la

semana y, en su caso, la Semana Santa y año bisiesto). Cabe señalar que la serie desestacionalizada del Indicador Mensual de la Actividad Industrial se calcula de manera independiente a la de sus componentes.

Las series originales se ajustan estacionalmente mediante el paquete estadístico X-13ARIMA-SEATS. Para conocer la metodología se sugiere consultar la siguiente liga:

<http://www.beta.inegi.org.mx/app/biblioteca/ficha.html?upc=702825099060>

Asimismo, las especificaciones de los modelos utilizados para realizar el ajuste estacional están disponibles en el Banco de Información Económica, seleccionando el icono de información ⓘ correspondiente a las “series desestacionalizadas y de tendencia-ciclo” del IMAI.

Para la elaboración de las cifras del Indicador, se siguen los conceptos, criterios metodológicos, clasificadores y datos fuente que se emplean en los cálculos anuales y trimestrales del Producto Interno Bruto (PIB). Asimismo, incorpora los lineamientos internacionales sobre contabilidad nacional, que se han establecido por las Naciones Unidas (NU), la Organización para la Cooperación y Desarrollo Económicos (OCDE), el Banco Mundial (BM), el Fondo Monetario Internacional (FMI), y la Comisión Europea; dichas recomendaciones se encuentran difundidas en el Manual del Sistema de Cuentas Nacionales 2008 (SCN2008) y en el Manual de Cuentas Nacionales Trimestrales, Conceptos, Fuentes de Datos y Compilación 2001 (CNT 2001) editado por el Fondo Monetario Internacional.

Los cálculos de corto plazo se alinean con las cifras anuales de las Cuentas de Bienes y Servicios, aplicando la técnica Denton a nivel de clase de actividad económica, evitando que se interpreten de diferente manera resultados que pueden diferir por su grado de cobertura o por la fecha de su disponibilidad, pero nunca en su base conceptual.

Se calculan índices de volumen físico para 345 clases de actividad económica del Sistema de Clasificación Industrial de América del Norte (SCIAN) referido al año de 2013. Dichas clases se integran en los 29 subsectores de actividad.

Las principales fuentes de información para este indicador son: la Estadística de la Industria Minero-Metalúrgica (EMIMM); la Encuesta Mensual de la Industria Manufacturera (EMIM); la Encuesta Nacional de Empresas Constructoras (ENEC) y la Encuesta Nacional de Ocupación y Empleo (ENOE), elaboradas por el INEGI. También se obtienen datos proporcionados por cámaras y asociaciones de productores e instituciones públicas y privadas.



**INSTITUTO NACIONAL
DE ESTADÍSTICA Y GEOGRAFÍA**

Los datos que se presentan en este documento amplían la información que actualmente difunde el INEGI, la cual continuará generándose como parte de los resultados del SCNM, y se da a conocer en la fecha establecida en el Calendario de difusión de información estadística y geográfica y de Interés Nacional.

Las series del IMAI podrán ser consultadas en la sección PIB y Cuentas Nacionales de México y en el Banco de Información Económica (BIE), en la página en Internet del Instituto www.inegi.org.mx.